

GUIDE DE L'AVIFAUNE PRÉSENTE DANS LA RÉSERVE NATURELLE DE SARYCHAT-ERTASH AU KIRGHIZSTAN



ALINE KNOBLAUCH



GEOGRAPHIE ET CLIMAT

A propos de la réserve

Depuis la création de la réserve en 1995, plus aucune activité économique (y.c. pastoralisme et chasse) n'y est autorisée et l'accès est limité aux organismes scientifiques actifs dans l'étude et la préservation du milieu naturel.

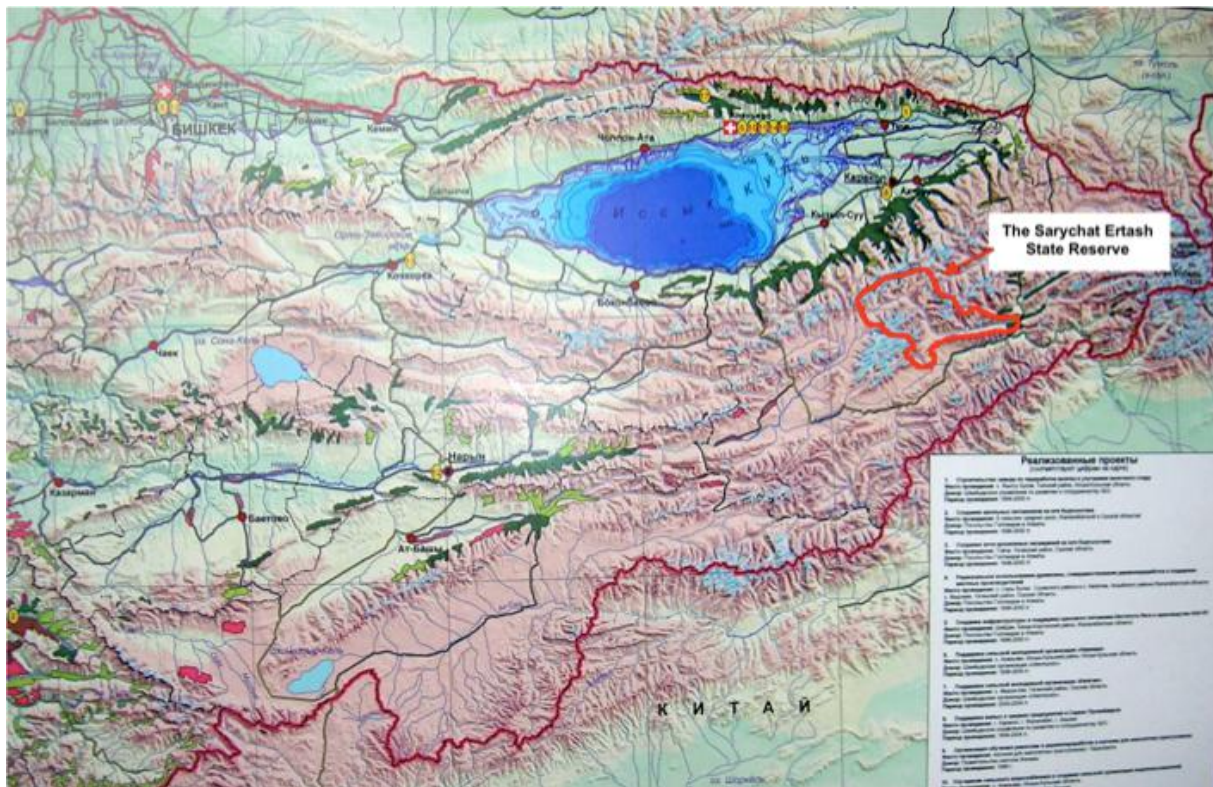
Situé entre 2000m et 5000m d'altitude, le territoire de la réserve est composé de 78'080 hectares de zone centrale ainsi que de 62'060 hectares de zone tampon.

Le climat y est rude, avec une température annuelle moyenne de -7.5°C et une température moyenne en juin de $+4.2^{\circ}\text{C}$. En raison de ces conditions, la végétation est de petite taille, les buissons se trouvent principalement le long de rivières en fond de vallée et on n'y trouve que peu d'arbres – principalement des saules (le long de la rivière de l'Ertash entre Jaman-suu et Eshekart, sous-Solomo, Kochotok et plus au sud).

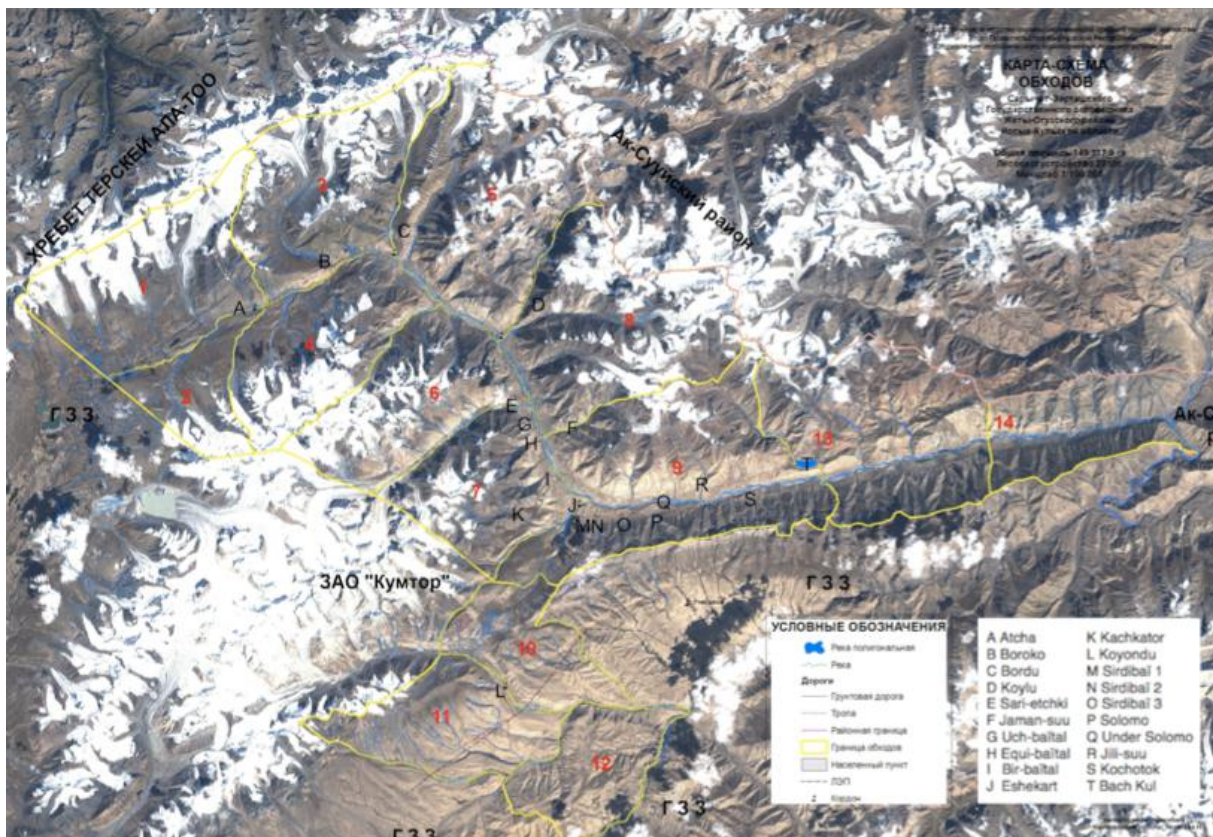


La vallée de l'Ertash - vue depuis Sirdibaï 1, rive droite

La réserve naturelle de Sarychat-Ertash



Source : carte du bureau de la réserve d'état de Naryn



La réserve d'Etat de Sarychat-Ertash (2010)

EXPLICATION DES RUBRIQUES

Classification

Les oiseaux ont été classés selon l'ordre suivi dans « *Birds of central Asia* » de Raffael Ayé, Manuel Schweizer et Tobias Roth.

Noms

Pour chaque espèce, en addition au nom latin, le nom est donné en anglais (En), en français (Fr), en russe (Ru) et en kirghize (Kg) – quand il est connu.

Le contenu entre parenthèses se trouvant à la suite des noms russes et kirghizes est prévu pour une prononciation francophone.

La sous-espèce n'est précisée que lorsqu'il n'y a aucun doute concernant la détermination (basée sur l'ouvrage « *Birds of central Asia* »).

Courte description

Mensurations (L = longueur – du bec au bout de la queue, E = envergure) et courte description physique de l'oiseau.

Reproduction

Indique si l'espèce se reproduit dans la réserve de Sarychat-Ertash (cela n'inclut pas les haut-plateaux entre Karasaï et Koyondu mais inclut Koyondu même).

Quand

Indique à quelle période l'espèce peut être observée dans la réserve de Sarychat-Ertash ou ses environs (haut-plateaux, Uch-Kochkon, Ak-Shirak, Kumtor...).

Habitat et localisation

- ♦ habitat : indique l'habitat habituel dans lequel l'espèce est observée.
- ♦ localisation : indique les régions/endroits de la réserve (ou de ses environs) dans lesquels l'espèce a été observée.

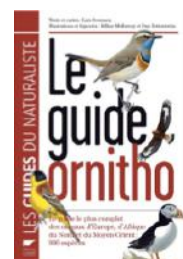
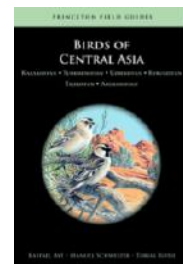
Bibliographie

Raffael Ayé, Manuel Schweizer, Tobias Roth, 2012, *Birds of Central Asia : Kazakhstan • Turkmenistan • Uzbekistan • Kyrgyzstan • Tajikistan • Afghanistan*, Princeton : Princeton Field Guides →

The Sarychat-Ertash State Reserve Management Plan (2007-2015)
http://www.kumtor.kg/wp-content/uploads/2013/02/Appendix_6_SCEZ_Management_Plan_en.pdf

Bastien Chaix, 2010, *L'aigle royal en Kirghizie*
(jailoo48@gmail.com)

Lars Svensson, Killian Mullarney, Dan Zetterström, 2012, *Le guide ornitho : Le guide le plus complet des oiseaux d'Europe, d'Afrique du Nord et du Moyen-Orient : 900 espèces*, Delachaux et Niestlé →



TOPOGRAPHIE ET LEXIQUE

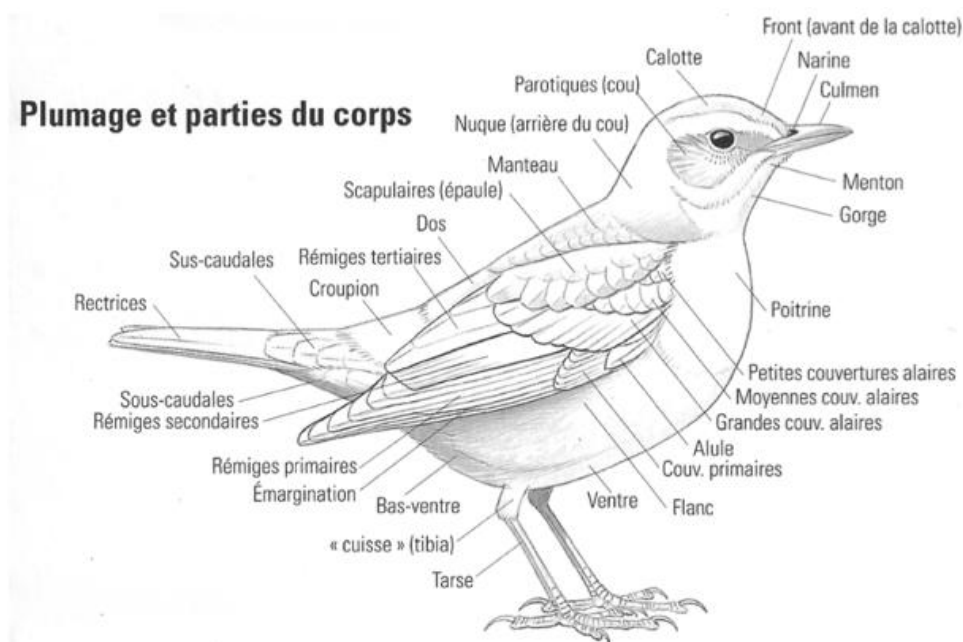


Illustration tirée de « Le guide ornitho », éditions Delachaux et Niestlé

Petit lexique français-kirghize-russe de l'observation animalière :

Français

jaune
rouge
vert
bleu
noir
blanc

oiseau
tête
bec
ailes
queue
plume
pattes
ventre
gorge
poitrine
dos
œil

petit
grand
milieu
montagne

Kirghize

сары (sari)
кызыл (kizil)
жашыл (djachil)
көк (keuk)
кара (kara)
ак (ak)

канаттуу, куш (kanatouou, kouch)
баш (bach)
тумушук (toumouchouk)
куштун канатары (kouchtoun kanatari)
куйрук (kouïrouk)
жүн, канат (djün, kanatt)
аяк (aïak)
карин (karine)
тамак (tamak)
көкүрөк (keuküreuk)
арка (arka)
көз (keuz)

кичик (kitchik)
чоң (tchong)
орто (orto)
тоо (too)

Russe

желтый (jolti)
красный (krassni)
зеленый (zilioni)
синий (cinni)
чёрный (tchiorni)
белый (biéli)

птица (ptitsa)
голова (golova)
клюв (kliouv)
крылья (krilia)
хвост (khvosst)
перо (piéro)
ноги (nogui)
желудок (jiéloudok)
горло (gorlo)
грудь (groud)
спина (spina)
глаз (glaz)

маленький (malïnkï)
большой (bolchoï)
средний (sriédrnï)
гора (gora)

Tetraogallus himalayensis sewerzowi

En : Himalayan Snowcock

Fr : Tetraogall de l'Himalaya

Ru : Гималайский улар (guimalayanski oular)

Kg : Улар (oular)

Courte description :

Dessus gris-brun, bas-ventre et gorge blancs. Poitrine gris pâle avec barres horizontales. Rémiges primaires blanches avec pointes noires contrastant avec le reste de l'aile gris foncé. Tête et gorges blancs, sauf calotte et nuque gris et tâches latérales marron sur le cou se rejoignant pour former un collier.

- chant et cri de contact se font particulièrement entendre entre mai et fin juin
- fèces facilement reconnaissables grâce à leur forme légèrement courbée et comportant une extrémité blanche

Reproduction : oui

Quand : résident

Habitat et localisation :

- ♦ pentes rocheuses ouvertes, souvent sous ou le long de falaises
- ♦ quasiment toutes les régions de la réserve (beaucoup dans les deux Koylu)

Autres :

2014 : poulailler avec multitude de fèces découvert sur le côté droit du pierrier en descendant de Solomo (rive gauche).

2013 : nid sur la rive droite dans Kitchi Bordu, un peu en-dessous du premier sommet (B. Chaix).



Piège-photo Panthera



Œuf; Fèces

Alectoris chukar falki

En : Chukar

Fr : Perdrix Choukar

Ru : Кеклик (kiklik)

Kg : Кеклик (kiklik)

Courte description : L 32-34 cm, E 47-52 cm

Plumage de couleur dominante beige-gris. En vol on peut bien apercevoir les bords de la queue roux.

Fèces similaires à ceux de Tetraogall mais plus petites.

Reproduction : oui

Quand : résident

Habitat et localisation :

- ♦ zones rocheuses avec herbe courte ou buissons, principalement en fond de vallée
- ♦ le long de la rivière de l'Ertash entre Jaman-suu et Eshekart, sous-Solomo, Kochotok

Autres :

2013 : nid trouvé sur la rive droite dans Kirchi-Bordu, un peu en-dessous du premier pic. (B. Chaix)

08.09.2013 : jeune avec adulte sur piège photo à Sirdibaï.



Pièges-photo Panthera

Tadorna ferruginea (monotypique)

En : Ruddy Shelduck

Fr : Tadorne casarca

Ru : Огарь (agar)

Kg : Аңыр (angir)

Courte description : L 61-67 cm, E 121-145 cm

Plumage orangé avec tête plus claire. En vol : ailes noires à l'arrière et blanches à l'avant. Le mâle possède un étroit collier noir (absent chez la femelle).

Reproduction : oui (Kumtor et Atcha)

Quand : printemps, été et automne. En hiver se trouve dans des régions de plus basse altitude.

Habitat et localisation :

- ♦ tout types de points d'eau
- ♦ hauts-plateaux de Kumtor, Atcha, certains ont été observé direction sud jusqu'à Eshekart ou Solomo.

Autres :

- poussins observés au sol à Atcha en juin 2014
- nichent dans des terriers abandonnés de marmottes



Adulte, Bastien Chaix



Poussins, Aline Knoblauch

Anas querquedula (monotypique)

En : Garganey

Fr : Sarcelle d'été

Ru : Чирок-трескунок (tchirok triesskounok)

Kg : Чыйпылдак чурек (tchipildak tchoudek)

Courte description : L 37-41 cm, E 76-82 cm

Mâle : partie inférieure de la tête rousse, partie supérieure et nuque noires, épais sourcil blanc, longues scapulaires noires et blanches, avant des ailes gris, reste du corps brun tacheté. **Femelle** : corps brun tacheté. Ventre et dessous des ailes gris-blancs.

Reproduction : oui

Quand : printemps, été, automne

Habitat et localisation :

- ♦ étangs, mares
- ♦ Koyendu (groupe observé en août 2013 par B. Chaix), Uch Köl, Bach Köl, hauts-plateaux de Kumtor

Autres : niche à Uch Köl et Bach Köl (A. Vereshagin)

Ixobrychus minutus minutus

En : Little Bittern

Fr : Blongios nain

Ru : Малая выпь, волчок

Kg :

Courte description : L 33-38 cm, E 52-58 cm

Le mâle a les ailes bicolores (noir et crème) et la femelle est plus terne (brune).

Reproduction : oui (A. Vereshagin)

Quand : printemps, été, automne. Pas durant l'hiver.

Habitat et localisation :

- ♦ zones humides avec végétation. Ailleurs généralement trouvé en régions de basse altitude.
- ♦ Atcha, de Chomoi à Eshekart, aux alentours de Koylu.

Falco pelegrinoides* *babylonicus

En : Barbary Falcon

Fr : Faucon de Barbarie

Ru : Шахин ; рыжеголовой сапсан ; пустынный сокол (chakhin ; rijegolovi sapsan ; pousstini ssokol)

Kg :

Courte description : L 40 cm, E 76-102 cm

Faucon de taille moyenne aux longues ailes et queue arrondie. Dessus gris sombre et dessous brun-roux, peu tacheté.

Reproduction : ?

Quand : résident dans la région

Habitat et localisation :

- ♦ zones désertiques à montagneuses. Se reproduit dans des falaises.
- ♦ observé à Eshekart en Août 2009 (M. Gierst)

Falco cherrug

En : Saker Falcon

Fr : Faucon sacré

Ru : Балобан (balobane)

Kg : Ителги (itelgui)

Courte description : L 52 cm, E 97-126 cm

Ailes plus larges et queue plus longue que le faucon de Barbarie, dessus brun et tête claire.

Reproduction : ?

Quand : résident dans la région

Habitat et localisation :

- ♦ steppe, falaise, canyons
- ♦ Koyondu (Joki, garde de la réserve de Sarychat-Ertash), une observation en mai 2014 entre Sari-etckhi et Bir-baïtal (B. Chaix), Jaman-suu

Autres : victime de contrebande pour la pratique de la fauconnerie en Arabie Saoudite.



Bastien Chaix

Falco tinnunculus* *tinnunculus

En : Kestrel Falcon

Fr : Faucon crécerelle

Ru : Обыкновенная пустельга (abiknavenaïa pousstelga)

Kg :

Courte description : L 36 cm, E 57-79 cm

Ailes et queue longues, tête, croupion et queue gris, rémiges noires, dos et couvertures alaires brun-roux tacheté.



Aline Knoblauch

Vol sur place (comportement typique).

Reproduction : oui

Quand : printemps, été, automne. Pas en hiver.

Habitat et localisation :

- ♦ semi-déserts, steppe, fonds de vallée
- ♦ entre Solomo et Uch Köl, Sirdibaï, entre Eshekart et Koyondu

Autres : observation répétée de 6 individus (2 adultes et 4 juvéniles) en juillet 2014 lors de la traversé du col d'Eshekart. Probablement une portée – observée deux fois en un intervalle 10 jours.

Gypaetus barbatus barbatus ou *aureus* (selon les publications)

En : Lammergeier or Bearded Vulture

Fr : Gypaète barbu

Ru : Бородач ; Ягнятник (baradatch = barbe; iagniatnik)

Kg : Көк-жору ; балта жутар (keuk-jorou = vautour bleu; balta joutar = avaleur de hache)

Courte description : L 122 cm, E 231-283 cm

Le plus grand oiseau présent dans la réserve de Sarychat-Ertash. Sa silhouette s'apparente à celle d'un faucon géant.

Longues ailes pointues, grande queue en losange, dessus noir et dessous crème-roux, tête blanchâtre avec bande oculaire noir. Touffes de plumes noires sous le bec et pourtour de l'œil rouge.

Juvénile : tête et cou sombres en comparaison à la couleur rouille plus claire des adultes.

La maturité est atteinte à l'âge de 5 ans.

Reproduction : oui

Quand : résident

Habitat et localisation :

- ♦ montagnes avec sites rocheux pour la nidification
- ♦ commun dans toute la réserve

Autres :

- nids : Tchong-Bordu et probablement près d'Ak-Shirak
- alimentation : charognard, le gypaète se nourrit principalement de moelle (il peut avaler et digérer des os relativement grands, ceux trop grands pour être ingérés entiers seront portés dans les airs et lâchés sur des rochers afin d'être brisés).
- la couleur rouille du ventre et de la tête de l'adulte provient de bains répétés dans des eaux et boues ferrugineuses.

Origine du nom kirghize, par Ulan Abilgaziev :

балта жутар veut dire « avaleur de haches »

« Il était une fois, il y a une centaine d'années, un fermier qui avait des vaches. Un jour une de ses vaches périt et afin de pouvoir ramener la viande chez lui, il la dépeça et coupa la carcasse et les os en utilisant sa hache. Il s'en alla ensuite le temps de chercher sa charrette chez lui pour pouvoir transporter la viande. Quand il revint, quelle fut sa



Aline Knoblauch



Bastien Chaix

surprise de voir un gypaète barbu avaler sa hache tachée de sang, hache qu'il avait probablement confondue avec un bout d'os. Voici donc l'origine du nom балта жутар, l'avaleur de hache. »

Gyps himalayensis (monotypique)

En : Himalayan Griffon

Fr : Vautour de l'Himalaya

Ru : Снежный гриф (sniejni grif)

Kg : Ак-кажыр (ak-kajir)

Courte description : L 120 cm, E 260-289 cm

Rapace blanc avec extrémités et bord postérieur des ailes noirs ainsi que queue noire.

Juvénile : plumage uniforme brun foncé.

Reproduction : oui

Quand : résident

Habitat et localisation :

- ♦ hautes-montagnes
- ♦ commun dans toute la réserve

Autres :

- **nids** : Jaman-su (probablement en début de vallée sur la rive gauche), Boroko (probablement en début de vallée sur la rive gauche), Koylu (beaucoup de reposoirs et probablement une aire en début de vallée côté Tchong-Koylu, rive gauche), sous Uch-Köl, Bach-Köl et plus loin direction sud.



Thierry Berges



Au nid, Anne-Lise Cabanat

Aegypius monachus (monotypique)

En : Cinereus Vulture

Fr : Vautour moine

Ru : Чёрный гриф (tchiorni grif)

Kg : Таз кара (taz kara)

Courte description : L 105 cm, E 250-295 cm

Plumage brun foncé, immature légèrement plus clair. Cou nu avec collerette noire. En vol, queue plus longue et arrondie que celle du vautour fauve.

Reproduction : ?

Quand : résident dans la région.

Habitat et localisation :

- ♦ généralement trouvé en région plus boisée (niche la plupart du temps dans un arbre, rarement en falaise)
- ♦ Tchong Koylu (deux observations durant l'été 2014), Eshekart (2013, B. Chaix), Bordu et Boroko (2009, B. Chaix)

Autres : présence probable de nids à proximité de la réserve – qui fait probablement partie de son territoire de chasse.



Bastien Chaix

Milvus migrans lineatus

En : Black Kite

Fr : Milan noir

Ru : Коршун чёрный (korchoun tchiorni)

Kg :

Courte description : L 55-60, E 113-117 cm

Légèrement plus grand que le Milan noir d'Europe (*Milvus migrans migrans*). Plumage brun foncé avec tête plus claire, queue très légèrement fourchue.

Reproduction : non

Quand : printemps, été, automne (migre en Inde et au Pakistan en septembre).

Habitat et localisation :

- ♦ semi-déserts, à proximité de points d'eau et de décharges, généralement en plus basse altitude
- ♦ nombreux dans les environs de la mine d'or de Kumtor (se nourrissent sur les décharges). Plutôt commun du côté du lac Issyk Kul.



Aline Knoblauch

Accipiter nisus dementjevi

En : Eurasian Sparrowhawk

Fr : Epervier d'Europe

Ru : Ястреб-перепелятник (iactreb-perepeliatnik)

Kg : Кыргыз (kirgui)

Courte description : L 28-38, E 55-70

Ressemble à un autour miniature. Femelle: dessus gris-brun et dessous gris-blanc barré de stries brun. Mâle: dessus gris foncé, joues rousses, dessous blanc barré de roux.

Reproduction : oui

Quand : printemps, été automne. Hiver ?

Habitat et localisation :

- ♦ zones boisées, petites forêts de saules
- ♦ Uch Köl, Kochotok

Aquila chrysaetos dafanea

En : Golden Eagle

Fr : Aigle royal

Ru : Беркут (berkout)

Kg : Бүркүт (bürküt)

Courte description : L 95 cm, E: 180-234 cm

Plumage brun, bec jaune à la base et noir au bout, serres jaunes puissantes. Ailes plus étroites à la base qu'au milieu, plane les ailes légèrement relevées.

Détermination de l'âge :

- 1-2 ans: épaules de couleur brune et taches blanches sous les ailes et la queue. Les trois taches blanches restent jusqu'à l'âge de 5 ans.
- 2-3 ans: large tache triangulaire dorée sur les épaules
- 3-4 ans: étroite bande dorée sur les épaules
- 5 ans: disparition progressive des taches blanches sous les ailes et la queue



Bastien Chaix

- 6 ans: presque plus de blanc sous les ailes, parfois le dessous de la queue reste blanc plus longtemps – selon les individus.

→ Généralement si les taches blanches sous les ailes et la queues sont bien distinctes, l'oiseau aura moins de 5 ans.

Reproduction : oui

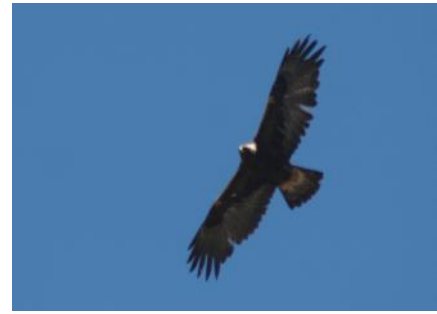
Quand : résident

Habitat et localisation :

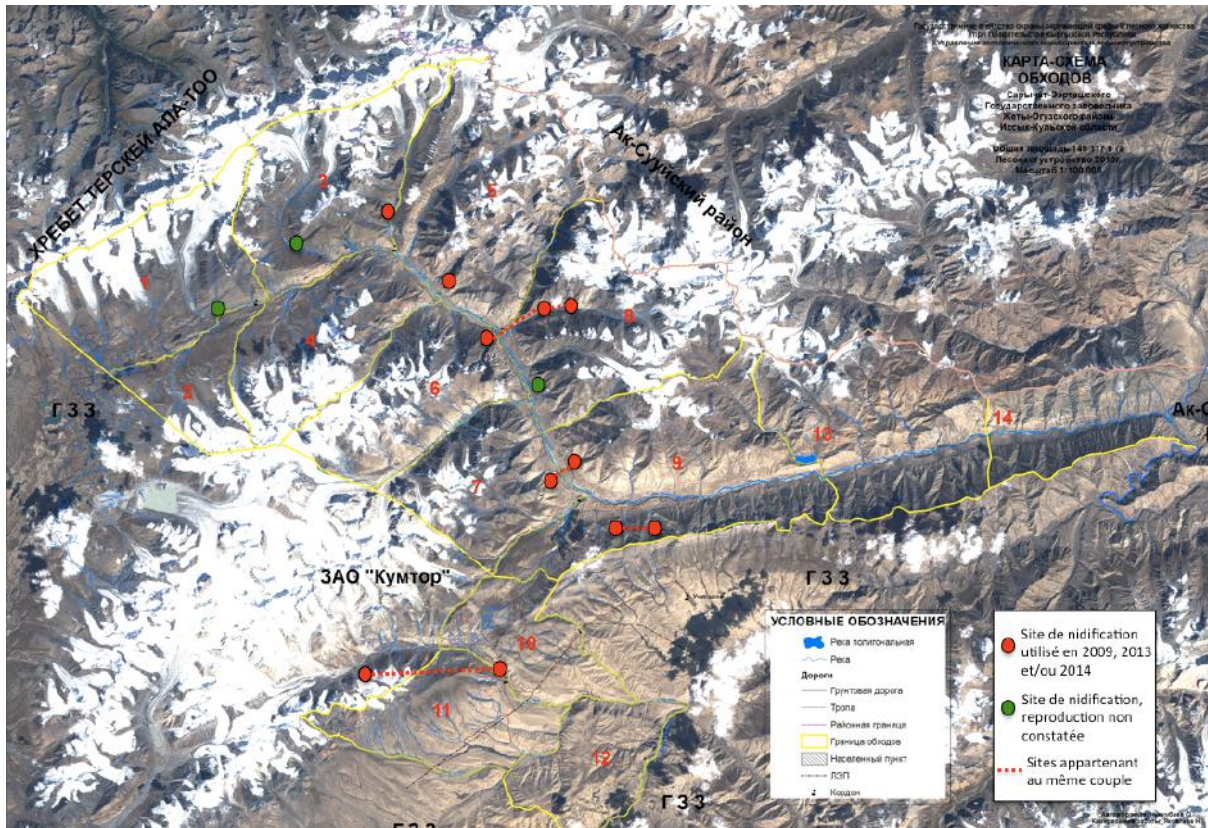
- ♦ semi-déserts, steppes, montagnes
- ♦ commun dans l'ensemble de la réserve

Autres :

- des couples ont été répertoriés dans : Koyondu, Sirdibaï, Koylu, Kitchi Bordu, Boroko, entre Birbaïtal et Sari-etcki, Atcha.
- densité dans la réserve : 1.4 couples pour chaque 100 km² (calculé en 2014)
- distribution dans la réserve de Sarychat-Ertash en 2009, 2013 et 2014 :



Bastien Chaix



- alimentation :

Proies de l'Aigle royal dans la réserve naturelle de Sarychat-Ertash (Kirghizstan) en 2013

			Sirdibaï	Koyondu	TOTAL
Lièvre tolai	<i>Lepus tolai</i>	- adulte	2	2	4
		- adulte	9	10	19
Marmotte des steppes	<i>Marmota baibacina</i>	- subadulte		1	1
		- juvénile	2	2	4
Campagnol	<i>Microtus sp.</i>	- adulte	1		1
petit rongeur indéterminé	<i>Rodentia</i>	- adulte		1	1
Renard roux	<i>Vulpes vulpes</i>	- juvénile		1	1
ongulé taille moyenne indéterminé	<i>Artiodactyla</i>	- juvénile	1	1	2
Bondrée apivore	<i>Pernis apivorus</i>	- adulte	1		1
Perdrix choukar	<i>Alectoris chukar</i>	- adulte	2		2
Tetraogalle (de l'Himalaya ?)	<i>Tetraogallus cf. himalayensis</i>	- adulte	1		1
petit passereau indéterminé	<i>Passeriformes</i>	- adulte	1		1
TOTAL			20	18	38

Pelottes et restes de proies collectés par **B. Chaix** et déterminés par **Patrick Bayle**.

→ Pour plus d'informations sur l'aigle royal au Kirghizstan, voir le rapport de Bastien Chaix (en français).

Fulica atra atra

En : Common Coot

Fr : Foulque macroule

Ru : Лысу́ха (lissoukha)

Kg :

Courte description : L 36-38 cm, E 75-85 cm

Plumage noir, bec et plaque frontale blancs.

Reproduction : non

Quand : printemps, automne.

Habitat et localisation :

- ◆ étangs et points d'eau stagnants dans les hauts-plateaux
- ◆ hauts-plateaux à proximité de Kumtor

Charadrius mongolus pamirensis

En : Lesser Sand Plover

Fr : Pluvier de Mongolie ou Gravelot mongol

Ru : Монгольский зуёк (mongolckii zouiok)

Kg :

Courte description : L 19 cm

Dessous blanc, calotte, dos, ailes et queue brunes, poitrine orangée, gorge blanche, masque et front noirs avec ligne orange claire bordant le dessus.

Reproduction : ?

Quand : printemps, été, automne

Habitat et localisation :

- ◆ steppes, hauts-plateaux
- ◆ Eshkart, 2009 (B. Chaix)

Tringa ochropus (monotypique)

En : Green Sandpiper

Fr : Chevallier cul-blanc

Ru : Черныш (tchiernich)

Kg : Ак-куйрук кара чулдук (ak-kouïrouk kara tchouldouk)

Courte description : L 21-24 cm, E 57-61 cm

Dessus très foncé, dessous et croupion blanc (contrasté), bout de la queue (blanche) barré de noir et pattes vert foncé.

Reproduction : non – ou très rarement (habituellement niche dans le creux d'arbres)

Quand : printemps, été, automne mais principalement pendant les migrations ou erratique.

Habitat et localisation :

- ♦ rivières, étangs et durant la nidification à proximité d'arbres
- ♦ points d'eau entre Kumtor et Atcha (juin 2014), col d'Eshekart (août 2014)

Actitis hypoleucos (monotypique)

En : Common Sandpiper

Fr : Chevallier guignette

Ru : Перевозчик (perevoztchik)

Kg : Ташырман чулдук (tachirman tchouldouk)

Courte description : L 19-21 cm, E 38-41 cm

De taille plus petite que le chevalier cul-blanc, pattes plus courtes. Dessus brun-gris et dessous blanc. Une fois posé il hoche constamment la tête et la queue.

Reproduction : oui

Quand : printemps, été, automne (pas pendant l'hiver).

Habitat et localisation :

- ♦ rivières, étangs, bords de lacs
- ♦ le long de l'Ertash de Jaman-suu à Solomo (au-moins), Jaman-suu (rive du lac) et Koyondu (B. Chaix)

Columba rupestris turkestanica

En : Hill Pigeon

Fr : Pigeon des rochers

Ru : Скалистый голубь (skalissti galoub)

Kg : Ак куйрук көгүчкөн (ak kouïrouk keugoutchkeun)

Courte description : L 33cm

Plumage gris-bleuté, queue noire barrée d'une bande blanche distinctive particulièrement visible en vol et croupion/bas du dos blanc.

Reproduction : oui

Quand : résident

Habitat et localisation :

- ♦ de fond de vallée aux crêtes. Niche dans des fissures ou grottes.
- ♦ dans toute la réserve (Atcha, Jaman-suu, Eshekart, Kochotok, Sirdibaï, Solomo)

Autres : niche probablement le long de l'Ertash (r. droite) en aval de Jaman-suu (2014)



Bastien Chaix

Cuculus canorus

En : Common Cuckoo

Fr : Coucou gris

Ru : Обыкновенная кукушка (abiknavenaia koukouchk)

Kg :

Courte description : L 32-34, E 55-60 cm

Dessus gris, dessous blanc barré de gris-noir, longue queue, ailes pointues. Femelle/ juvénile parfois roux.

Reproduction : ?

Quand : printemps, été, automne

Habitat et localisation :

- ♦ arbres, buissons mais peut être observé à peu près n'importe où (en crêtes par A. Vereshagin)
- ♦ observé à Koylu, Jaman-suu, Birbaïtal, Koyondu, Eshekart



Pierre Peyret

Athene noctua

En : Little Owl

Fr : Chouette chevêche

Ru : Домовый сыч (damovi sitch)

Kg :

Courte description : L 21-23 cm, E 54-58 cm

Plumage gris-brun, tête plate. Partiellement diurne.

Reproduction : oui

Quand : résident

Habitat et localisation :

- ♦ déserts rocaillieux, steppes
- ♦ Eshekart, Birbaïtal, probablement dans d'autres vallées au sud d'Eshekart

Autres :

- 2014 : photographié par un piège-photo déposé derrière Eshekart (11/04/2014)
- présence possible d'un nid vers Uch-Kochkon (Omurbek, chef des gardes de Sarychat-Ertash)



Piège-photo Panthera

Bubo bubo hemachalana

En : Eurasian Eagle-Owl

Fr : Hibou grand-duc

Ru : Филин (filine)

Ku : большой уку (bolchoï oukou)

Courte description : L 60-75 cm, E 160-188 cm

Rapace nocturne de grande taille, possède de grandes aigrettes, de grands yeux oranges et un plumage strié brun-gris-noir.

Reproduction : oui

Quand : résident

Habitat et localisation :

- ♦ régions rocheuses avec falaises
- ♦ de Koylu jusqu'au sud de la réserve



Bastien Chaix

Autres :

- nids : Koylu, Jaman-suu, Solomo, Bach Köl Uch Köl + 5 autres en aval de Solomo
- 2014 : Jaman-suu – plusieurs observations en juillet et août et connaissance précise du lieu d'une aire (occupée par au moins un jeune)
- Koylu - aire trouvée dans les falaises face au wagon, un peu en amont. Observations d'un poussin dans l'aire ainsi que d'un adulte. Découverte d'un poussin mort au sol sous l'aire.

Apus apus

En : Common Swift

Fr : Martinet noir

Ru : Чёрный стриж (tchiorni strij)

Kg : кардыгач (kardigatch)

Courte description : L 16-17 cm, E 42-48 cm

Plumage uniforme noir avec gorge blanchâtre, longues ailes et queue courte, fourchue.

Reproduction : oui ?

Quand : printemps, été, automne

Habitat et localisation :

- ♦ steppes arides, principalement en fond de vallée
- ♦ Jaman-suu, Koyondu, en face de Bach Köl

Coracias garrulus semenowi

En : European Rollier

Fr : Rollier d'Europe

Ru : Сизоворонка (sizavoronnka)

Kg : Көк карма (keuk kargua)

Courte description : L 30-32 cm, E 66-73 cm

Couleurs vives. En vol ailes bleues et rémiges foncées, tête et ventre bleus, dos marron et croupion violet.

Reproduction : oui ?

Quand : printemps, été, automne

Habitat et localisation :

- ♦ campagne, habituellement trouvé en régions de plus basse altitude et avec plus de végétation.
- ♦ observé à Sirdibaï et Eshekart

Autres :

- 2013 – juvéniles observé à Eshekart et Sirdibaï en août (B. Chaix)
- très présent dans les campagnes extensives de l'Issyk Köl (Barskoon-Karakol).

Upupa epops epops

En : Eurasian Hoopoe or Common Hoopoe

Fr : Huppe fasciée

Ru : Удод (oudad)

Kg : Үпүп (ouroup)

Courte description : L 26-28 cm, E 42-46 cm

Longue crête érectile rousse terminée de noir et long bec fin incurvé. Plumage brun-roux, ailes et queue barrées blanc et noir.

Reproduction : oui

Quand : printemps, été, automne

Habitat et localisation :

- ◆ habituellement près de buissons ou zones avec végétation
- ◆ Jaman-suu, Eshekart, sous-Solomo, Kochotok, col d'Eshekart



Aline Knoblauch

Lanius phoenicuroides (monotypique)

En : Turkestan Shrike

Fr : Pie-grièche du Turkestan

Ru : Туркестанский жулан (tourkestanskii joulan)

Kg : Борбаш (barbach)

Courte description : L 17cm

Dessous pâle, dessus brun, parotiques noirs et queue rousse. Femelle aussi pâle sur le dessus.

Reproduction : oui

Quand : printemps, été, automne

Habitat et localisation :

- ◆ steppes, près de buissons ou zones avec végétation
- ◆ sous-Solomo, Kochotok



Femelle, Bastien Chaix

Pica pica bactriana

En : Common Magpie

Fr : Pie bavarde

Ru : Сорока (soraka)

Kg : Сагызган (caguizgan)

Courte description : L 48 cm, E 52-60 cm

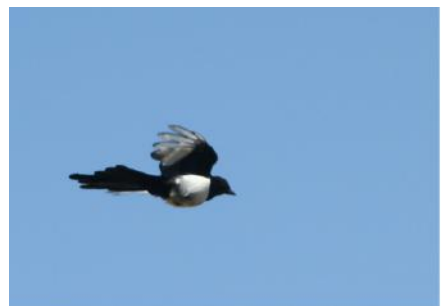
Plumage noir et blanc, très longue queue et bec noirs.

Reproduction : oui

Quand : résident

Habitat et localisation :

- ◆ à proximité de buissons et arbres, fond de vallée
- ◆ dans toute la réserve, plus présente dans le sud



Bastien Chaix

Pyrrhocorax pyrrhocorax centralis

En : Red-billed Chough

Fr : Crave à bec rouge

Ru : Клушица (klouchitsa)

Kg : Кызыл тумушук чекетаан (kizil toumouchouk tcheketaan)

Courte description : L 39-40 cm, E 73-90 cm

Plumage uniforme noir, pattes et bec rouges chez l'adulte. Bec brunâtre chez le juvénile et jaune pendant le 1^{er} hiver.

En vol se distingue du chocard à bec jaune par ses ailes plus larges, sa queue moins arrondie et ses rémiges plus digitées.

Reproduction : oui

Quand : résident

Habitat et localisation :

- ◆ de fonds de vallées aux crêtes
- ◆ omniprésent

Autres :

2014 : - nid sur le toit de la cabane d'Eshekart avec 3 jeunes – dont un mort.

- nid en aval du camp de Jaman-suu, rive gauche de l'Ertash



Sur le toit de la cabane d'Eshekart
Anne-Lise Cabanat

Pyrrhocorax graculus forsythi

En : Yellow-billed Chough

Fr : Chocard à bec jaune

Ru : Альпийская галка (alpiskaia galka)

Kg : Сары тумушук чекетаан (sari toumouchouk tcheketaan)

Courte description : L 38, E 75-85 cm

Plumage uniforme noir, bec jaune, pattes rougeâtres. Bec brunâtre chez le juvénile.

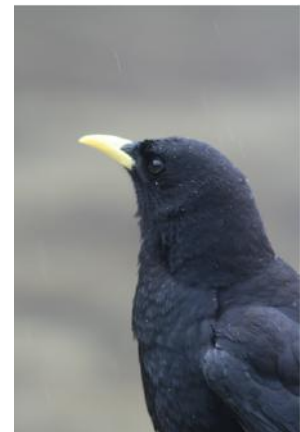
En vol se distingue du crave à bec rouge par ses ailes plus étroites, sa queue plus arrondie et ses rémiges moins digitées.

Reproduction : oui

Quand : résident

Habitat et localisation :

- ◆ de fonds de vallées aux crêtes
- ◆ omniprésent



Bastien Chaix

Corvus corax

En : Common Raven

Fr : Grand corbeau

Ru : Ворон (varone)

Courte description : L 64, E 120-150 cm

Il s'agit du plus grand corvidé d'Asie centrale. Il possède un bec épais et puissant et son plumage est entièrement noir.

Reproduction : oui

Quand : résident



Song Kul, Aline Knoblauch

Habitat et localisation :

- ♦ déserts avec falaises
- ♦ observé en 2014 à Sirdibaï, Eshekart et Solomo

Ptyonoprogne rupestris (monotypique)

En : Eurasian Crag Martin

Fr : Hirondelle des rochers

Ru : Скальная ласточка (skalnaia lasstotchka)

Kg : Тоо чабалекей (too tchabalekeï)

Courte description : L 14.5, E 32-34 cm

Plumage brun foncé, dessous plus clair et gorge légèrement tachetée. Vol plus lent que les autres hirondelles/martinets.

Reproduction : oui

Quand : printemps, été, automne

Habitat et localisation :

- ♦ roches escarpées, falaises, gorges
- ♦ d'Atcha à Sirdibaï 3, Koyondu



Bastien Chaix

Hirundo rustica rustica

En : Barn Swallow

Fr : Hirondelle rustique (des cheminées)

Ru : Касатка ; деревенская ласточка (lassatka ; dierevenckaïa lasstotchka)

Kg : Кыштак чабалекей (kichtak tchabalekeï)

Courte description : L 18cm

Dessus bleu-noir et dessous crème, front et gorge roux, bande bleu-noire sous la gorge. Très longues rectrices fines (queue très fourchue) et longues ailes pointues.

Reproduction : non ?

Quand : printemps, été, automne

Habitat et localisation :

- ♦ habituellement à proximité de points d'eau
- ♦ Eshekart (06/06/2014)

Delichon urbicum

En : Nothern House Martin

Fr : Hirondelle de fenêtre

Ru : Воронок (varonok)

Kg : Ак куйрук чабалекей (ak kouïrouk tchabalekeï)

Courte description : L 12.5, E 26-29 cm

Face inférieure blanche immaculée et face supérieure bleu-noire sauf le croupion blanc très contrasté. Queue peu fourchue et ailes plus larges que l'hirondelle rustique.

Reproduction : oui

Quand : printemps, été, automne

Habitat et localisation :

- ♦ falaises, crêtes
- ♦ d'Atcha à (au moins) Kochotok

Galerida cristata (observé par A. Vereshagin)

En : Crested Lark

Fr : Cochevis huppé

Ru : Хохлатый жаворонок (xholxhlati javaronok)

Kg : Молдо торгой ; уку баш торгой (moldo targuoï ; oukou bach targuoï)

Courte description : L 17 cm, E 29-38 cm

Souvent au sol. Huppe pointue, plumage brun-fauve.

Reproduction : ?

Quand : printemps, été, automne

Habitat et localisation :

- ◆ plaines sèches avec végétation éparse, habituellement en plus basse altitude
- ◆ ?



Bastien Chaix

Eremophila alpestris

En : Horned Lark

Fr : Alouette hausse-col

Ru : Рогатый жаворонок (Raguati javaronok)

Kg : Кара каш торгой (kara kach targuoï)

Courte description : L 14-17 cm, E 30-35 cm

Motif noir et blanc sur la tête et poitrine noire. Plumes noires allongées sur la tête (faisant penser à des cornes).

Reproduction : oui

Quand : résident

Habitat et localisation :

- ◆ zones ouvertes avec végétation courte
- ◆ de Bordu à (au moins) Eshekart, Kachkateur, Koyondu



Bastien Chaix

Alauda gulgula (observé par A. Vereshagin)

En : Oriental Skylark

Fr : Alouette gulgul

Ru : Малый полевой жаворонок ; индийский жаворонок (mali palevoï javaronok ; indiski javaronok)

Kg :

Courte description : L 16 cm, E 26-35 cm

Plumage roussâtre/chamois.

Reproduction : ?

Quand : printemps, été, automne

Habitat et localisation :

- ◆ steppes
- ◆ ?

Phylloscopus sindianus (observé par A. Vereshagin)

En : Moutain Chiffchaff

Fr : Pouillot montagnard

Ru : теньковка (tenkovka)

Kg :

Courte description : L 11 cm, E 15-21 cm

Dessus brun, dessous clair (sans ton verdâtre).

Reproduction : ?

Quand : printemps, été, automne

Habitat et localisation :

- ◆ zones boisées buissonnantes, principalement le long de rivières
- ◆ ?

Phylloscopus griseolus (monotypique)

En : Sulphur-bellied Warbler

Fr : Pouillot « griseolus »

Ru : Индийская пеночка (indiskaïa pienotchka)

Kg : Индостан мыймыгы (indostan mimigui)

Courte description : 11cm

Dessous pâle virant sur le jaune-beige, dessus brun et sourcil jaune.

Reproduction : oui

Quand : printemps, été, automne. Commun.

Habitat et localisation :

- ◆ zones sèches et rocailleuses avec buissons
- ◆ le long de la rivière de l'Ertash et ses affluents (Bordu, Koylu, Jaman-suu, Eshekart, Kochotok, sous-Solomo)



Aline Knoblauch

Tichodroma muraria nepalensis

En : Wallcreeper

Fr : Tichodrome échelette

Ru : Краснокрылый стенолаз ; Стенолаз (krassnokrili stenolaz ; stenolaz)

Kg : Терекек канат (teguerek kanat)

Courte description : L 16.5 cm, E 27-32 cm

Bec long et fin, ailes très arrondies noires et rouges avec taches blanches. Allure de papillon en vol.

Reproduction : oui

Quand : printemps, été, automne. En hiver à plus basse altitude.

Habitat et localisation :

- ◆ falaises, gorges, à proximité de rivières
- ◆ Atcha, Kichi-Koylu, Jaman-suu, Sari-etchki,

Equi-baïtal, Solomo

Autres :

2014 : probablement un nid dans Kitchi-Koylu et un autre dans Jaman-suu (légèrement en amont des pétroglyphes)



Aline Knoblauch

Pastor roseus ou *Sturnus roseus* (monotypique)

En : Rosy starling

Fr : Martin roselin ou Etourneau roselin

Ru : Розовый скворец (rozovi skvarets)

Kg : Ала чыйырчык (ala tchiirtchik)

Courte description : L 21.5 cm, E 37 cm

Plumage nuptial : corps rose avec tête, ailes et queue noires.

Plumage hivernal : les parties roses deviennent brunâtres et les parties noires présentent des taches claires.

Reproduction : oui ?

Quand : printemps, été, automne

Habitat et localisation :

- ♦ steppe avec buissons et arbres
- ♦ observé à Jaman-suu, Bordu, Koyondu



Juvenile, Pierre Peyret

Monticola saxatilis (monotypique)

En : Common Rock Thrush

Fr : Merle de roches

Ru : Пёстрый каменный дрозд (piosstri kamieni drozd)

Kg : Ала соё ; ала таркылдак (ala соё ; ala tarkildak)

Courte description : L 18 cm, E 33-37 cm

Plumage nuptial du mâle : tête et cou bleus, ventre et poitrine oranges, ailes sombres et tache blanche sur le dos.

Femelle et juvénile : brun tacheté, gorge pâle barrée, queue rousse.

Reproduction : oui

Quand : printemps, été, automne

Habitat et localisation :

- ♦ falaises, crêtes
- ♦ à partir de Koylu jusqu'au sud de la réserve

Autres : beaucoup d'observations lors des expéditions Panthera 2013.

Turdus merula

En : Eurasian Blackbird

Fr : Merle noir

Ru : Чёрный дрозд (tchiorni drozd)

Kg :

Courte description : L 24-25 cm, E 34-38 cm

Mâle : plumage uniforme noir, bec et pourtour de l'œil jaunes

Femelle : plumage brun foncé, bec brun-jaune

Reproduction : oui

Quand : printemps, été, automne

Habitat et localisation :

- ♦ fonds de vallées
- ♦ Koyondu, Eshekart, Uch Köl

Turdus viscivorus bonapartei

En : Mistle Thrush

Fr : Grive draine

Ru : Деря́ба (deriaba)

Kg :

Courte description : L 27 cm, E 42-47 cm

Grande grive, dessus brun-gris, dessous tacheté (taches assez grosses). Couvertures sous-alaires blanches.

Reproduction : ?

Quand : printemps, été, automne

Habitat et localisation :

- ♦ buissons, arbres
- ♦ entre Jaman-suu et Eshekart, Uch-baïtal, Uch-Kochkon, Ak-Shirak

Autres :

- avril 2014 : 1 individu sur piège-photo Uch baital
- 21/07/2014 : 1 individu dans des buissons le long de l'Ertash, légèrement en amont d'Eshekart
- Ulan Abilgaziev en a observé plusieurs à Uch-Kochkon et Ak-Shirak



Piège-photo Panthera

Luscinia pectoralis ballioni

En : White-tailed Rubythroat

Fr : Rossignol à gorge rubis

Ru : Черногрудая красношейка (tchiernogroudaïa krassnocheïka)

Kg : Кызыл тамак (kizil tamak)

Courte description : 15cm

Mâle : ventre blanc, parties supérieures, tête et gorge sombres avec tache rouge sur la gorge.

Reproduction : oui

Quand : printemps, été, automne

Habitat et localisation :

- ♦ le long de rivières, buissons, herbes hautes
- ♦ observé à Boroko, Bordu, Koylu, Jaman-suu et Solomo

Luscinia svecica

En : Bluethroat

Fr : Gorge-bleue à miroir

Ru : Варакушка (varakouchka)

Kg : Көк тамак (keuk tamak)

Courte description : L 14 cm, E 20-27 cm

Parties supérieures brunes, ventre pâle et base de la queue rousse. Mâle nicheur : gorge et poitrine bleues avec « miroir » roux et bande pectorale inférieure rousse.

Reproduction : oui

Quand : printemps, été, automne



Femelle, Bastien Chaix

Habitat et localisation :

- ◆ le long de rivières, buissons, herbes hautes
- ◆ le long de la rivière de l'Ertash entre Eshekart et Kochotok, Koyondu

Autres : présent dans la réserve de Sarychat-Ertash seulement depuis 2013 (d'après Omurbek, chef des gardes de la réserve)



Male, Pierre Peyret

Phoenicurus ochruros phoenicuroides

En : Black Redstart

Fr : Rouge-queue noir

Ru : Черная горихвостка (tchiorni garichvostka)

Kg : Кара кызыл куйрук (kara kizil kouïrouk)

Courte description : L 14.5 cm, E 23-26 cm

Plumage noir sauf queue rousse et espace blanchâtre sur les ailes. Au milieu de son chant on peut entendre comme un bruit de papier froissé.

Reproduction : oui

Quand : printemps, été, automne

Habitat et localisation :

- ◆ fonds de vallées, crêtes, zones avec végétation ou zones rocheuses
- ◆ fréquent, de Koylu jusqu'au sud de la réserve

Phoenicurus erythrogastrus grandis

En : Gldenstdt's Redstart

Fr : Rouge-queue de Gldenstdt

Ru : Краснобрюхая горихвостка (krassnobrioukhaïa garixhvostka)

Kg : Кызыл боор кышкуйрук (kizil boor kichkouïrouk)

Courte description : L 18 cm, E 28-30 cm

Facilement reconnaissable sa à calotte et sa nuque blanches ainsi qu'à une large bande alaire blanche. Dos, ailes, poitrine noirs, ventre et queue marron-roux.

Reproduction : oui

Quand : printemps, été, automne

Habitat et localisation :

- ◆ prairies rocailleuses
- ◆ Bordu, Koylu, Birbaïtal, Koyondu

Oenanthe oenanthe libanotica

En : Nothern Wheatear

Fr : Traquet motteux

Ru : Обыкновенная каменка (abiknovennaïa kamienka)

Kg : Кк чакчыгай (keuk tchaktchigai)

Courte description : L 14.5 cm, E 26-32 cm

Plus sombre que le traquet isabelle. Calotte et dos gris, masque, ailes et extrmit de la queue noirs (motif de « T » renvers noir sur la queue) contrastant avec le croupion blanc. Dessous clair.

Reproduction : oui

Quand : printemps, été, automne

Habitat et localisation :

- ♦ zones rocailleuses ouvertes parsemées de buissons
- ♦ de fonds de vallées aux crêtes

Oenanthe isabellina (monotypique)

En : Isabelline Wheatear

Fr : Traquet isabelle

Ru : Каменка-плясунья (kamienka pliassounia)

Kg : Чакчыгай (tchaktchigai)

Courte description : L 16.5 cm, E 27-31 cm

Plumage pâle, uniforme. Extrémité de la queue noire (motif de « T » renversé) contrastant avec le croupion blanc.

Reproduction : oui

Quand : fréquent. Printemps, été, automne.

Habitat et localisation :

- ♦ habitats ouverts avec végétation éparse, fonds de vallées
- ♦ à peu près partout en fond de vallée, très fréquent aux campements d'Eshekart et de Jaman-suu.

Autres : niche habituellement dans des terriers abandonnés de rongeurs.



Thierry Berges

Oenanthe pleschanka (monotypique)

En : Pied Wheatear

Fr : Traquet pie

Ru : Каменка-пleshанка

Kg :

Courte description : L 14.5, E 25-27 cm

Dessus noir, sauf la calotte et la nuque blanches. Poitrine, ventre et croupion blancs.

Reproduction : oui

Quand : printemps, été, automne

Habitat et localisation :

- ♦ zones rocheuses
- ♦ Koylu, Jaman-suu, Eshekart

Montifringilla nivalis tianshanica

En : White-winged Snowfinch

Fr : Niverolle alpine

Ru : СнежнЫй воробей (sniejni varobei)

Kg : Ала дунга (ala dounga)

Courte description : L 17 cm, E 34-38 cm

Dos brun tacheté et dessous blanc. Tête grise, gorge noire, ailes et queue noires et blanches.

Reproduction : oui

Quand : résident

Habitat et localisation :

- ◆ pentes rocheuses, toutes altitudes
- ◆ d'Atcha à (au moins) Solomo, Koyondu

Prunella fulvescens fulvescens

En : Brown Accentor

Fr : Accenteur brun

Ru : Бледная завирушка (blednaia zavirouchka)

Kg : Көк шалкы ; бос сайрак (keuk chalki ; boss saïrak)

Courte description : L 15cm

Dessous sable, dessus brun foncé très légèrement strié et sourcil blanc.

Reproduction : oui

Quand : résident

Habitat et localisation :

- ◆ pentes ouvertes, prairies, broussailles
- ◆ Tchong-Koylu, Bordu, Equibaïtal, Birbaïtal, Solomo

Prunella himalayana

En : Altai Accentor

Fr : Accenteur de l'Altai

Ru : Гималайская завирушка (gimalaïskaïa zavirouchka)

Kg : Гималай көк шалкысы ; тоо сайрагы (gimalaï keuk chaklissi ; too caïragui)

Courte description : L 15cm

Gorge blanche tachetée de noir, dessous blanc grossièrement strié de brun-roux, tête grise foncée, dos, ailes et queue bruns foncés striés de noir.

Reproduction : ?

Quand : printemps, été, automne

Habitat et localisation :

- ◆ prairies alpines rocailleuses avec végétation éparse
- ◆ -

Cinclus cinclus leucogaster

En : White-throated Dipper

Fr : Cincle plongeur

Ru : Оляпка (оляпка)

Kg : Ак боор суучу кара (ak boor sououtchou kara)

Courte description : L 18 cm, E 26-30 cm

Dessus gris-noir, dessous brun-noir et grand plastron blanc.

Reproduction : oui

Quand : résident

Habitat et localisation :

- ◆ rivières limpides
- ◆ Koylu, Jaman-suu, Koyondu, entre sous-Solomo et Kochotok

Autres : nids dans Jaman-suu et Koylu.



Aline Knoblauch

Motacilla alba personata

En : White Wagtail

Fr : Bergeronette grise

Ru : Маскированная трясогузка (masskirovannaïa triassogouzka)

Kg : Жылкычы кучкач (djilkitchi koutchkatch)

Courte description : L 18 cm, E 25-30 cm

Tête et queue noires et blanches, poitrine noire, dos, manteau et croupion gris. Longue queue.

Reproduction : oui

Quand : printemps, été, automne. Fréquent.

Habitat et localisation :

- ♦ à proximité de rivières, buissons, steppes
- ♦ Jaman-suu, Birbaïtal, Eshekart, rives de l'Ertash entre Eshekart et Kochotok

Autres : Жылкычы (djilkitchi) signifie « berger de chevaux ». Le nom lui vient du fait qu'on la trouve souvent à proximité de chevaux.



Bastien Chaix

Motacilla citreola calcarata

En : Citrine Wagtail

Fr : Bergeronette citrine

Ru : Желтоголовая трясогузка (jieltagalovaïa triassagouzka)

Kg : жылкыгы кучкач (djilkigui koutchkatch)

Courte description : L 17 cm, E 24-27 cm

Tête et dessous jaune vif, nuque, manteau, ailes et queue noirs, dos et croupion ardoise. Longue queue.

Reproduction : oui

Quand : printemps, été, automne. Très fréquent.

Habitat et localisation :

- ♦ rives, buissons
- ♦ d'Atcha à (au moins) Solomo (vers le cours d'eau d'Eshekart, Jaman suu (juvéniles)...))

Autres : Жылкычы (djilkitchi) signifie « berger de chevaux ». Le nom lui vient du fait qu'on la trouve souvent à proximité de chevaux.



Aline Knoblauch



Pierre Peyret

Motacilla cinerea cinerea

En : Grey Wagtail

Fr : Bergeronette des ruisseaux

Ru : Горная трясогузка (garnaïa triassagouzka)

Kg :

Courte description : L 18-19 cm, E 25-27 cm

La plus grande bergeronnette de la réserve, très longue queue. Dessus gris, dessous et croupion jaunes, gorge, dessus des ailes et queue noires.

Reproduction : oui

Quand : printemps, été, automne

Habitat et localisation :

- ♦ à proximité de rivières
- ♦ entre Atcha et Eshekart

Autres : moins fréquente dans la réserve que les deux autres bergeronnettes.

Anthus spinoletta

En : Water Pipit

Fr : Pipit spioncelle

Ru : Горный конёк (gorni kaniok)

Kg :

Courte description : L 17 cm, E 23-28 cm

Dessus et tête gris-brun, sourcil blanc marqué, poitrine très légèrement rosâtre, ventre blanc.

Reproduction : oui

Quand : printemps, été, automne

Habitat et localisation :

- ♦ pentes buissonnantes ou herbeuse
- ♦ Boroko, Koylu, Birbaïtal, Koyondu

***Carduelis flavirostris* (*Linaria flavirostris*)**

En : Twite

Fr : Linotte à bec jaune

Ru : Горная чечётка (garnaïa tchietchiotka)

Kg :

Courte description : L 14 cm, E 22-24 cm

Plumage brun-jaunâtre strié de brun-noir. Ventre blanc, croupion rose et bec jaune (gris au printemps).

Reproduction : oui

Quand : résident

Habitat et localisation :

- ♦ pentes ouvertes avec végétation éparse
- ♦ Koyondu, sous-Solomo

***Carduelis cannabina* (observé par A. Vereshagin)**

En : Common Linnet

Fr : Linotte mélodieuse

Ru : Коноплянка ; реполов (konoplianka ; riepolov)

Kg :

Courte description : L 13.5, E 21-25 cm

Mâle : dos brun strié de noir, tête grise avec front rouge, ventre blanc et poitrine rouge (rose en hiver).

Femelle/juvénile : pas de rouge, brun plus foncé

Reproduction : ?

Quand : printemps, été, automne

Habitat et localisation :

- ♦ pentes rocailleuses ouvertes, en montagne

Serinus pusillus (observé par A. Vereshagin)

En : Red-fronted Serin

Fr : Serin à front rouge (Serin à front d'or)

Ru : Корольковый вьюрок ; красношапочный вьюрок (karalkovii viourok ; krassnochapotchni viourok)

Kg :

Courte description : L 12 cm, E 21-23 cm

Tête et poitrine brun-noires, front rouge contrasté, ventre jaunâtre tacheté de noir, croupion et côtés de la queue jaunes. Femelle plus grise, pas de front rouge.

Reproduction : ?

Quand : toute l'année ?

Habitat et localisation :

- ◆ pentes montagneuses, prairies alpines, buissons
- ◆ depuis le sud en remontant jusqu'à Solomo

Carduelis flammea (observé par A. Vereshagin)

En : Common Redpoll

Fr : Sizerin flammé

Ru : Обыкновенная чечётка (abiknoviénaïa tchiétchiotka)

Kg :

Courte description : L 13-15 cm, E 20-25 cm

Diffère des deux linottes de la réserve par son menton noir et son croupion rose. Front rouge, poitrine rose-rouge.

Reproduction : non

Quand : hiver

Habitat et localisation :

- ◆ pentes ouvertes, habituellement en zones plus boisées
- ◆ -

Leucosticte nemoricola altaica

En : Plain Mountain Finch

Fr : Roselin de Hodgson

Ru : Гималайский вьюрок (gimalaïski viourok)

Kg : Тоо таранчы (too tarantchi)

Courte description : L 15cm

Dessous gris pâle, tête brun-jaunâtre, dos, ailes et queue bruns striés.

Reproduction : oui

Quand : résident

Habitat et localisation :

- ◆ prairies et pentes rocailleuses
- ◆ Koyondu et Eshekart (Ulan Abilgaziev)

Leucosticte brandti

En : Brandt's Mountain Finch

Fr : Roselin de Brandt

Ru : гималайский вьюрок (guimalayanski viourok)

Kg :

Courte description : L 18cm

Plumage gris, bout des ailes et tête plus foncés et moyennes couvertures alaires roses.

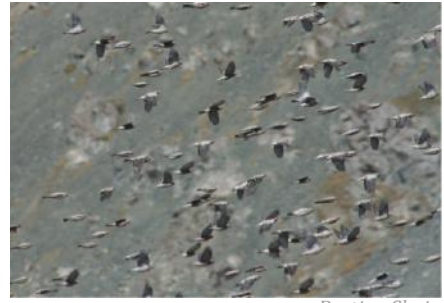
Généralement en grands groupes.

Reproduction : oui

Quand : résident

Habitat et localisation :

- ◆ prairies et pentes rocailleuses
- ◆ Koyondu, Birbaïtal



Bastien Chaix

Bucanetes mongolicus (monotypique)

En : Mongolian Finch

Fr : Roselin de Mongolie

Ru : Монгольский снегирь (mongolski sneguir)

Kg : Монгол таранчысы (mongol tarantchis)

Courte description : L 15cm

Plumage gris avec sourcil, gorge, poitrine, flancs et croupion roses. Extrémités de la queue et des ailes noires.

Reproduction : oui

Quand : résident

Habitat et localisation :

- ◆ pentes rocailleuses, zones ouvertes
- ◆ Jaman-suu

Uragus sibiricus sibiricus (*Carpodacus sibiricus*) (observé par A. Vereshagin)

En : Long-tailed Rosefinch

Fr : Roselin à longue-queue

Ru : Урагус ; длиннохвостая чечевица (ouragouss ; dlinaxhvoctaïa tchiechievitsa)

Kg :

Courte description : L 17cm

Mâle: plumage rouge-rose, calotte et nuque blanc-gris, queue noire, ailes noires et blanches, manteau et scapulaires rouge-orangées tachetées de noir. Bas-ventre blanchâtre. Femelle: plumage gris clair, ailes noires et blanches et croupion rouge.

Reproduction : non

Quand : hiver

Habitat et localisation :

- ◆ habituellement trouvé en zone boisée
- ◆ Uch Köl

Autres : observation d'une 50aine d'individus à Uch Köl (A. Vereshagin).

Carpodacus erythrinus

En : Common Rosefinch

Fr : Roselin commun

Ru : Обыкновенная чечевица (abiknavennaïa tchetchevitsa)

Kg : Эжеке бээсаа (èdjeke bèèssaa)

Courte description : L 15cm

Mâle : tête, croupion, poitrine et flancs rouges. Le reste du dessus brun-gris parsemé de rouge. Ventre blanc. Femelle : plumage brun (pâle dessous, plus foncé dessus).

Reproduction : oui

Quand : printemps, été, automne

Habitat et localisation :

- ◆ buissons, à proximité de rivières
- ◆ de Koylu à (au moins) Kochotok



Mâle and femelle, Pierre Peyret

Carpodacus rhodoclamys (observé par A. Vereshagin)

En : Red-mantled Rosefinch

Fr : Roselin à dos rouge

Ru : Арчевая чечевица (artchevaïa tchetchevitsa)

Kg :

Courte description : L 18cm

Mâle : plumage rose, ailes nuque et queue bruns. Femelle : plumage foncé dessus et clair à blanc dessous, strié de brun foncé.

Reproduction : ?

Quand : résident ?

Habitat et localisation :

- ◆ pentes montagneuses, prairies alpines avec buissons épars
- ◆ -

Carpodacus severtzovi

En : Spotted Great Rosefinch

Fr : Grand roselin tacheté

Ru : Розовая чечевица (rozovaïa tchetchevitsa)

Kg : Кызгылт чымчык (kizguilt tchimtchik)

Courte description : L 19cm

Mâle : Tête et dessous du corps rose-rouge finement tacheté de blanc. Dessus brun.

Femelle : brune, striée, plus pâle que *Carpodacus rhodochlamis*.

Reproduction : oui

Quand : résident

Habitat et localisation :

- ◆ zones rocheuses/sabloneuses avec végétation éparse
- ◆ principalement Eshekart, mais aussi Jaman-suu

Autres : pas farouche, en bandes aux alentours de la cabane d'Eshekart

Emberiza citrinella (observé par A. Vereshagin)

En : Yellowhammer

Fr : Bruant jaune

Ru : Обыкновенная овсянка (abiknovennaïa avssiannka)

Kg :

Courte description : L 16.5 cm, E 26-27 cm

Tête, poitrine et ventre jaunes, dos, ailes, queue bruns, flancs striés. Croupion roux. Queue longue et blanche sur les côtés.

Reproduction : non

Quand : hiver

Habitat et localisation :

- ◆ habituellement zones boisées ouvertes
- ◆ -

Emberiza buchanani

En : Grey-necked Bunting

Fr : Bruant à cou gris

Ru : Скалистая овсянка (skalistaïa avssianka)

Kg : Татолбек (tatolbek)

Courte description : L 16 cm, E 24-27 cm

Tête et manteau gris-bleu clair, dessous roussâtre, moustaches blanches. Dos et ailes rayées de brun.

Reproduction : ?

Quand : printemps, été, automne

Habitat et localisation :

- ◆ pentes rocheuses avec végétation éparse, éboulis
- ◆ -

OCCASIONNELS ET ERRATIQUES

Perdrix Daurica daurica

En : Daurian Partridge

Fr : Perdrix de Daourie

Ru : Бородатая куропатка (borodataïa kouropatka)

Kg :

Reproduction : non

Quand : occasionnel, rare

Habitat et localisation :

- ♦ habituellement zones avec plus de végétation
- ♦ une observation à Atcha (A. Vereshagin), de Solomo à Inilchek

Anser anser rubrirostris

En : Greylag Goose

Fr : Oie cendrée

Ru : серый гусь (cieri gouss)

Kg :

Reproduction : non

Quand : occasionnel pendant les migrations

Habitat et localisation :

- ♦ -
- ♦ -

Cygnus columbianus bewickii

En : Tundra Swan

Fr : Cygne siffleur

Ru : Американский тундровый лебедь (americanski tundrovi lebed)

Kg :

Reproduction : non

Quand : occasionnel pendant les migrations

Habitat et localisation :

- ♦ habituellement marais de basse altitude, prairies
- ♦ hauts-plateaux entre Karasaï et Koyondu

Anas platyrhynchos platyrhynchos

En : Mallard

Fr : Canard colvert

Ru : кряква (kriakva)

Kg :

Reproduction : non

Quand : occasionnel pendant les migrations

Habitat et localisation :

- ♦ tout type de zone humide
- ♦ hauts-plateaux entre Karasaï et Koyondu

Mergus merganser merganser

En : Goosander

Fr : Harle bièvre

Ru : Большой крохаль (bolchoï krokhal)

Kg :

Reproduction : non

Quand : rare, pendant les migrations

Habitat et localisation :

- ◆ lacs, rivières, points d'eau
- ◆ -

Podiceps cristatus cristatus

En : Great Crested Grebe

Fr : Grèbe Huppé

Ru : Большая поганка (bolchaïa paguanka)

Kg : Чоң арам өрдөк (tchong aram eurdeuk)

Reproduction : non

Quand : occasionnel pendant les migrations

Habitat et localisation :

- ◆ hauts-plateaux
- ◆ observé entre Atcha et Kumtor au printemps

Cicogna nigra (monotypique)

En : Black Stork

Fr : Cigogne noire

Ru : Чёрный аист (tchiorni aïsst)

Kg :

Reproduction : non

Quand : occasionnel

Habitat et localisation :

- ◆ steppes, hauts-plateaux
- ◆ hauts-plateaux vers Kumtor

Botaurus stellaris stellaris

En : Great Bittern

Fr : Butor étoilé

Ru : Большая выпь (bolchaïa vip)

Kg :

Reproduction : non

Quand : occasionnel pendant les migrations d'automne

Habitat et localisation :

- ◆ habituellement basses altitudes
- ◆ une observation à proximité d'Ak-Shirak (Akil, garde de la réserve de Sarychat-Ertash)

Autres : peut facilement être identifié de par son habitude de camouflage qui consiste à étirer sa tête et son cou, la bec pointée vers le ciel. Technique efficace lorsqu'il se trouve au milieu de roseaux, mais plutôt traîtresse lorsqu'il se trouve en pleine steppe.

Pernis apivorus

En : European Honey-buzzard

Fr : Bondrée apivore

Ru : Осоёд (assaéd)

Kg :

Courte description : L 65 cm, E 118-144 cm

Reproduction : ?

Quand : printemps, été, automne. Occasionnel.

Habitat et localisation :

- ♦ steppes, semi-déserts
- ♦ Kitchi Koylu (une observation en juin 2009 et 2013, B. Chaix)

Autres : 2013 – plumes trouvées dans les restes de repas d'aigle royal (couple de Sirdibaï).

Falco columbarius

En : Merlin

Fr : Faucon émerillon

Ru : Дёрбник (dérbnik)

Kg :

Reproduction : non

Quand : erratique (printemps, été, automne)

Habitat et localisation :

- ♦ habitats ouverts et boisés
- ♦ observé entre Solomo et Eshekart

Autres : il s'agit du plus petit faucon trouvé en Asie centrale

Falco subbuteo subbuteo

En : Eurasian Hobby

Fr : Faucon hobereau

Ru : Чеглок (tcheglok)

Kg : Жагалмай (jagalmaï)

Reproduction : non

Quand : occasionnel

Habitat et localisation :

- ♦ steppes, semi-déserts
- ♦ Atcha (2013), Jaman-suu, Eshekart (2014)



Aline Knoblauch

Gyps fulvus

En : Eurasian Griffon

Fr : Vautour fauve

Ru : Белоголовый сип (belagalovi cip)

Kg : Кумай (koumaï)

Reproduction : très peu probable

Quand : vit en plus basse altitude mais peu occasionnellement être observé en automne, hiver ou plus rarement au printemps ou en été.

Habitat et localisation :

- ♦ habitats ouverts
- ♦ Tchong-Koylu, Equibaïtal

Accipiter gentilis

En : Nothern Goshawk

Fr : Autour des palombes

Ru : Ястреб-тетеревятник (iasstreb tetereviatnik)

Kg :

Reproduction : non

Quand : occasionnel pendant les migrations.

Habitat et localisation :

- ♦ habituellement en zones plus boisées. Dans la réserve : à proximités de buissons, arbres.
- ♦ Eshekart (mai 2014 – probable confusion avec un épervier d'Europe femelle)

Buteo buteo vulpinus

En : Common Buzzard

Fr : Buse variable de Russie

Ru : канюк ; Сарыч (kaniok ; saritch)

Kg : Кадимки Сары (kadimki sari)

Reproduction : non

Quand : pendant les migrations ou erratique

Habitat et localisation :

- ♦ zones de forêts
- ♦ -

Autres : il s'agit de la plus petite buse d'Asie centrale.

Buteo rufinus rufinus

En : Long-legged Buzzard

Fr : Buse féroce

Ru : Курга́нник

Reproduction : non

Quand : pendant les migrations ou erratique

Habitat et localisation :

- ♦ hauts-plateaux, semi-déserts, steppes
- ♦ hauts-plateaux, Koyondu

Autres : la buse la plus commune du Kirghizstan.



Aline Knoblauch

Buteo hemilasius (monotypique)

En : Upland buzzard

Fr : Buse de Chine

Ru : Мохноногий кургáнный (moxhnonogi kourgannik)

Kg :

Reproduction : non

Quand : rare, pendant les migrations ou erratique

Habitat et localisation :

- ♦ en zone ouverte comme les semi-déserts ou la steppe
- ♦ Jaman-suu (juillet 2013)

Autres : la plus grande buse d'Asie centrale. Sa silhouette et sa coloration rappellent celle d'un aigle royal en beaucoup plus petit.

Ibidorhyncha struthersii (monotypique)

En : Ibisbill

Fr : Bec-d'ibis tibétain

Ru : Серпоклюв (serpokliouv)

Kg :

Courte description : gris avec un ventre blanc, des pattes rouges (plus violet/gris en hiver), long bec rouge courbé vers le bas, visage noir et large bande noire sur la poitrine.

Reproduction : ?

Quand : occasionnel. Printemps, été, automne.

Habitat et localisation :

- ♦ rivières larges et peu profondes de montagne
- ♦ Koylu, Bordu

Autres : espèce endémique des montagnes d'Asie centrale. Rare et recherchée par les ornithologues.

Charadrius leschenaultii

En : Greater Sand Plover

Fr : Pluvier de Leschenault (ou Gravelot de Leschenault)

Ru : Большеклювый, толстоклювый зуёк (bolchiekliouvi, tolstokliouvi zouiok)

Kg :

Reproduction : non

Quand : pendant les migrations ou erratique

Habitat et localisation :

- ♦ semi-déserts et déserts, habituellement plus basses altitudes
- ♦ Kara-saï

Tringa glareola (monotypique)

En : Wood Sandpiper

Fr : Chevallier sylvain

Ru : Фифи (fifi)

Kg :

Reproduction : non

Quand : pendant les migrations

Habitat et localisation :

- ◆ zones humides, ouvertes
- ◆ -

Larus minutus (monotypique)

En : Little Gull

Fr : Mouette pygmée

Ru : Мала́я ча́йка (malaïa tchaïka)

Kg :

Reproduction : non**Quand :** été, erratique**Habitat et localisation :**

- ◆ -
- ◆ 1 individu observé à la jonction des rivières de Jaman-suu et de l'Ertash (09/08/2014)



Pierre Peyret

Columba palumbus

En : Woodpigeon

Fr : Pigeon ramier

Ru : Вяхи́рь ; витю́тень (viakhir ; vitioutiën)

Kg :

Reproduction : peu probable**Quand :** erratique**Habitat et localisation :**

- ◆ habituellement en zones plus boisées
- ◆ Uch Köl (A. Vereshagin)

Streptopelia orientalis meena

En : Oriental Turtle Dove

Fr : Tourterelle orientale

Ru : Большо́я го́рлица (bolchaïa gorlitsa)

Kg :

Reproduction : non ?**Quand :** erratique**Habitat et localisation :**

- ◆ zones boisées ouvertes, à proximité de cultures
- ◆ 1 observation près de Koyondu, automne 2012 (Ulan Abilgaziev)

Streptopelia decaocto decaocto

En : Eurasian Collared Dove

Fr : Tourterelle turque

Ru : Ко́льчатая го́рлица (kaltchataïa gorlitsa)

Kg : Шакек моюн бактек (chakek moïon baktek)

Reproduction : non**Quand :** erratique

Habitat et localisation :

- ◆ habituellement dans les villages, parcs, jardins...
- ◆ entre Eshekart et Uch Köl (A. Vereshagin)

Alcedo atthis

En : Common Kingfisher

Fr : Martin pêcheur

Ru : Обыкновенный зимородок (abiknovennii zimorodok)

Kg : Көк канат (keuk kanat)

Reproduction : non

Quand : erratique

Habitat et localisation :

- ◆ habituellement en plus basse altitude
- ◆ Uch Köl (A. Vereshagin)

Corvus frugileus

En : Rook

Fr : Corbeau freux

Ru : Грач (gratch)

Kg :

Reproduction : non

Quand : occasionnel en été

Habitat et localisation :

- ◆ habituellement en plus basse altitude
- ◆ -

Corvus cornix sharpii

En : Hooded Crow

Fr : Corneille mantelée

Ru : Серая ворона (sieraïa varona)

Kg :

Reproduction : non

Quand : hiver

Habitat et localisation :

- ◆ déserts parsemés d'arbres, campagnes
- ◆ -



Sud d'Issyk-Kul, Bastien

Corvus monedula soemmerringii

En : Eurasian Jackdaw

Fr : Choucas des tours

Ru : Гálка (galka)

Kg :

Reproduction : non

Quand : occasionnelle, erratique

Habitat et localisation :

- ◆ habituellement en milieu boisé ouvert
- ◆ -

Cyanistes cyanus (observé par A. Vereshagin)

En : Azure Tit

Fr : Mésange azurée

Ru : Бѣлая лазóревка, князѣк (biélaïa lazorievka, kniazïok)

Kg :

Reproduction : ?

Quand : ?

Habitat et localisation :

- ◆ habituellement en milieu boisé mixte
- ◆ -

Poecile songara (observé par A. Vereshagin)

En : Songar Tit

Fr : Mésange boréale

Ru :

Kg :

Reproduction : ?

Quand : erratique

Habitat et localisation :

- ◆ habituellement forêts de conifères en montagne
- ◆ -

Phylloscopus humei (observé par A. Vereshagin)

En : Hume's Leaf Warbler

Fr : Pouillot de Hume

Ru : Тусклая зарничка (tussklaïa zarnitchka)

Kg : ?

Reproduction : ?

Quand : ?

Habitat et localisation :

- ◆ habituellement forêts de montagne ou zones broussailleuses au-dessus de la limite de forêts
- ◆ -

Phylloscopus trochiloides (observé par A. Vereshagin)

En : Greenish Warbler

Fr : Pouillot verdâtre

Ru : Зелѣная пеночка (zilionaïa penotchka)

Kg :

Reproduction : ?

Quand : ?

Habitat et localisation :

- ◆ habituellement zone boisée
- ◆ -

Terpsiphone paradisi

En : Asia Paradise Flycatcher

Fr : Tchitrec de paradis (Moucherolle des Indes, Gobe-mouche de paradis)

Ru : Ра́йская мухолóвка (raïsskaïa moujolovka)

Kg :

Reproduction : non

Quand : erratique

Habitat et localisation :

- ◆ habituellement en zone boisée, souvent végétation humide et dense
- ◆ Koyondu (1 observation, A. Vereshagin, année et période inconnue)

Sitta europaea

En : Eurasian Nuthatch

Fr : Sittelle torchepot

Ru : Обыкновенный по́ползень, ямщи́к (abiknaveni popalzen, iamchtchik)

Kg :

Reproduction : non

Quand : erratique

Habitat et localisation :

- ◆ habituellement forêts de conifères
- ◆ -

Troglodytes troglodytes

En : Winter Wren

Fr : Troglodyte mignon

Ru : Крапи́вник, подкоре́нник, оре́шек (krapivnik, podkorenik, arechek)

Kg :

Reproduction : non

Quand : erratique (observé par A. Vereshagin)

Habitat et localisation :

- ◆ habituellement zones boisées avec sous-bois
- ◆ -

Leptopoeile sophiae

En : White-browed Tit-warbler

Fr : -

Ru : Расписная синица (rasspissnaïa cinitsa)

Kg : Кооз мыйыт (kooz miit)

Reproduction : ?

Quand : erratique ou rare



Bastien Chaix

Habitat et localisation :

- ♦ falaises, gorges, à proximité de rivières
- ♦ Koylu, Jaman-suu

Sturnus vulgaris (observé par A. Vereshagin)

En : Common Starling

Fr : Etourneau sansonnet

Ru : Обыкновенный скворец (abiknovenni skvarets)

Kg : Кара чыйырчык (kara tchiirtchik)

Reproduction : non ?

Quand : erratique ou rare

Habitat et localisation :

- ♦ habituellement en basse altitude. Tout types d'habitats ouverts.
- ♦ -

Phoenicurus erythronotus

En : Eversmann's Redstart

Fr : Rouge-queue d'Eversmann

Ru : Красноспинная горихвостка (krassnosspinnaïa garixkvostka)

Kg : Кызыл жон кышкуйрук (kizil djonn kichkouïrouk)

Reproduction : non, mais niche probablement dans la région.

Quand : erratique

Habitat et localisation :

- ♦ habituellement rencontré dans des forêts de conifères
- ♦ -

Prunella atrogularis (observé par A. Vereshagin)

En : Black-throated Accentor

Fr : Accenteur à gorge noire

Ru : Черногорлая завирушка (tchiérogorlaïa zavirouchka)

Kg :

Reproduction : non

Quand : erratique

Habitat et localisation :

- ♦ habituellement en forêts de conifères
- ♦ -

NOMS LATINS

Tetraogallus himalayensis sewerzowi
Alectoris chukar falki
Tadorna ferruginea (monotypique)
Anas querquedula (monotypique)
Ixobrychus minutus minutus
Falco pelegrinoides babylonicus
Falco cherrug
Falco tinnunculus tinnunculus
Gypaetus barbatus barbatus ou *aureus*
(selon les ouvrages)
Gyps himalayensis (monotypique)
Aegyptius monachus (monotypique)
Milvus migrans lineatus
Accipiter nisus dementjevi
Aquila chrysaetos dafanea
Fulica atra atra
Charadrius mongolus pamirensis
Tringa ochropus (monotypique)
Actitis hypoleucos (monotypique)
Columba rupestris turkestanica
Cuculus canorus
Athene noctua
Bubo bubo hemachalana
Apus apus
Coracias garrulus semenowi
Upupa epops epops
Lanius phoenicuroides (monotypique)
Pica pica bactriana
Pyrrhocorax pyrrhocorax centralis
Pyrrhocorax graculus forsythi
Corvus corax
Ptyonoprogne rupestris (monotypique)
Hirundo rustica rustica
Delichon urbicum
Galerida cristata
Eremophila alpestris
Alauda gulgula
Phylloscopus sindianus
Phylloscopus griseolus (monotypique)
Tichodroma muraria nepalensis
Pastor roseus or *Sturnus roseus*
(monotypique)
Monticola saxatilis (monotypique)
Turdus merula
Turdus viscivorus bonapartei
Luscinia pectoralis ballioni
Luscinia svecica

Phoenicurus ochruros phoenicuroides
Phoenicurus erythrogastrus grandis
Oenanthe oenanthe libanotica
Oenanthe isabellina (monotypique)
Oenanthe pleschanka (monotypique)
Montifringilla nivalis tianshanica
Prunella fulvescens fulvescens
Prunella himalayana
Cinclus cinclus leucogaster
Motacilla alba personata
Motacilla citreola calcarata
Motacilla cinerea cinerea
Anthus spinoletta
Carduelis flavirostris (*Linaria flavirostris*)
Carduelis cannabina
Serinus pusillus
Carduelis flammea
Leucosticte nemoricola altaica
Leucosticte brandti
Bucanetes mongolicus (monotypique)
Uragus sibiricus sibiricus (*Carpodacus sibiricus*)
Carpodacus erythrinus
Carpodacus rhodoclamys
Carpodacus severtzovi
Emberiza citrinella
Emberiza buchanani

OCCASIONNELS ET ERRATIQUES

Perdrix Daurica daurica
Anser anser rubrirostris
Cygnus columbianus bewickii
Anas platyrhynchos platyrhynchos
Mergus merganser merganser
Podiceps cristatus cristatus
Cicogna nigra (monotypique)
Botaurus stellaris stellaris
Pernis apivorus
Falco columbarius
Falco subbuteo subbuteo
Gyps fulvus
Accipiter gentilis
Buteo buteo vulpinus
Buteo rufinus rufinus
Buteo hemilasius (monotypique)

OCCASIONNELS ET ERRATIQUES (SUITE)

Ibidorhyncha struthersii (monotypique)

Charadrius leschenaultii

Tringa glareola (monotypique)

Larus minutus (monotypique)

Columba palumbus

Streptopelia orientalis meena

Streptopelia decaocto decaocto

Alcedo atthis

Corvus frugileus

Corvus cornix sharpii

Corvus monedula soemmerringii

Cyanistes cyanus

Poecile songara

Phylloscopus humei

Phylloscopus trochiloides

Terpsiphone paradisi

Sitta europaea

Troglodytes troglodytes

Leptopoecile sophiae

Sturnus vulgaris

Phoenicurus erythronotus

Prunella atrogularis



Remerciements

J'aimerais remercier Bastien Chaix pour son aide précieuse durant toute la durée de la recherche, Alexander Vereshagin – professeur en biologie, Kuban Jumabaev – biologiste coordinateur du programme Snow Leopard Trust (SLT) au Kirghizstan, Michel Gierst – ornithologue, les gardes de la réserve de Sarychat-Ertash ainsi que les encadrants et participants des expéditions Panthera. Mes remerciements également à Pierre Peyret, Anne-Lise Cabanat et Thierry Berges pour m'avoir autorisé à utiliser certaines de leurs photos.

Enfin, last but not least, je remercie Anne Ouvrard et Panthera (Objectif Sciences International) sans qui tout ce travail n'aurait pu avoir lieu.