

DESCRIPTION

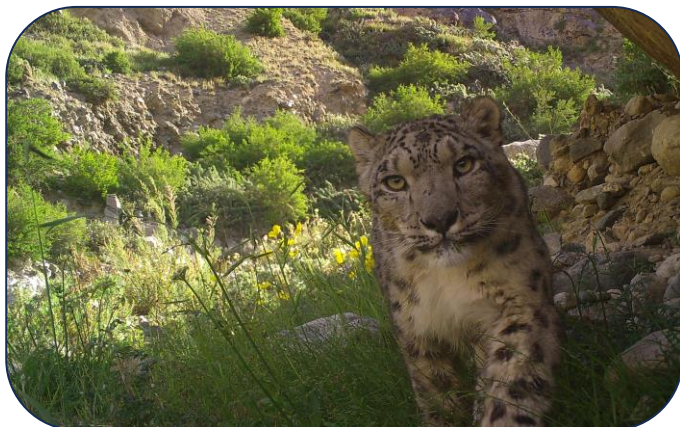
La Panthère des neiges est de taille moyenne avec des pattes courtes et des coussinets larges, adaptés à son habitat souvent enneigé. Sa longue queue représente quasiment la moitié de la longueur totale de son corps ! Elle possède une tête large et ronde et des oreilles courtes et arrondies. Sa fourrure est gris-blanchâtre ou gris-brun avec des ocelles gris foncé ou noirs et des rosettes avec des centres clairs, ce qui lui donne un camouflage parfait pour son environnement de montagne.

COMPORTEMENT ET RÉGIME ALIMENTAIRE

C'est un félin solitaire et territorial évoluant sur de vastes territoires allant de 50 km² quand la nourriture est abondante à plus de 1500km² relevé au Népal et en Mongolie, on observe une moyenne d'environ 100km². L'espèce est surtout active au crépuscule et à l'aube. Elle a un caractère considéré comme particulièrement pacifique et calme.

Lorsqu'elle s'attaque au bétail, un enfant avec un bâton peut suffire à la faire abandonner. Certaines panthères ne se défendraient même pas en cas de confrontation avec l'Homme, allant même jusqu'à la mort du félin. De ce fait, les attaques de Panthères des neiges sur l'humain sont extrêmement rares (seulement 2 cas répertoriés dont un où elle était enragée).

A savoir que l'on mesure un mammifère du bout du museau à la pointe de sa queue.



Panthère des neiges, OSI-Panthera

Carte d'identité



Ordre : Carnivora

Famille : Felidae

Nom latin : *Panthera uncia*

Nom local : Irbris (Kg) /Him chitua (Np)

Longueur du corps : 100 – 130 cm

Hauteur à l'épaule : 60 cm

Longueur de la queue : 80 – 105 cm

Poids : 40 - 55 kg

Durée de gestation : 90 – 105 jours

Nombre de jeunes par portée : 2 – 3 individus

Sevrage : 10 semaines

Maturité sexuelle : 2 - 3 ans

Longévité en milieu naturel : 10 - 15 ans

Régime alimentaire : carnivore

Statut UICN mondial : vulnérable (VU)

La Panthère des neiges

Le saviez-vous ?

Le félin qui ne rugit pas !

La panthère des neiges faisant pourtant partie des *Pantherinae* a son os hyoïde partiellement ossifié. La panthère des neiges est une exception dans sa sous-famille puisqu'elle "ronronne" ! (L'os hyoïde est libre chez les grands félins, *Pantherinae*, qui rugissent et ossifié chez les *Felinae* qui ronronnent.)



Panthère des neiges faisant un flehmen, OSI-Panthera

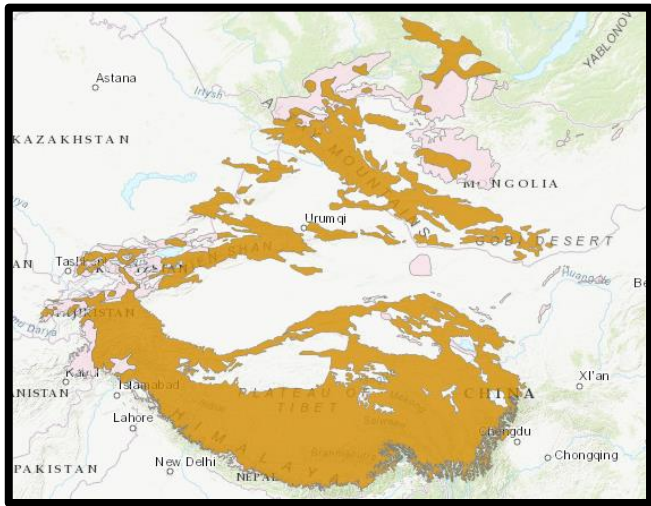
REPRODUCTION

Le rut (de janvier à mars) est la seule période où des adultes de cette espèce se croisent, se tolèrent et entrent en interaction directe. Le mâle et la femelle resteront quelques jours ensemble et se reproduiront plusieurs fois. On remarque un pic de naissance au mois de mai, également observable en captivité.

La tanière se trouve sous des roches, dans des crevasses ou des cavernes naturelles. En moyenne, 2 à 3 petits naissent par portée, et cela tous les deux ans. Les mâles ne participent pas à cette éducation. Les petits apprennent à chasser dès 3 mois et quittent leur mère entre 18 et 22 mois. Les jeunes mâles se disperseront loin, les filles elles pourront s'approprier un territoire proche de celui de leur mère.

INTERACTIONS SOCIALES

Les Panthères des neiges communiquent principalement par marquages olfactifs : urine, grattage au sol et en frottant leurs joues sur les parois. Leurs cordes vocales sont moins développées et ne possèdent pas d'épaisse couche de tissu fibro-élastique, ainsi les Onces ne peuvent pas faire de "rugissements". Cependant, ils communiquent entre eux par divers sons, mais aussi par des mimiques et postures variées.



Aire de répartition mondiale de *Panthera uncia*, UICN

AIRE DE REPARTITION ET HABITAT

La panthère des neiges est présente uniquement dans la chaîne de l'Himalaya et sur 12 pays d'Asie centrale. Plus de la moitié de la population mondiale réside en Chine. Pour ce qui concerne le Kirghizistan et le Népal, ils hébergent chacun ~10% de la population, soit ~500 individus par pays.

Ce félin d'altitude évolue dans l'étage alpin, subalpin, et des milieux rocheux et enneigés particulièrement escarpés. Des individus ont été observés dans des estives alpines, des steppes buissonnantes et même parfois dans des forêts d'altitudes, mais en général les populations vivent au-dessus de la limite des arbres et évitent les forêts denses. Ce type de terrain fournit à la fois une grande possibilité de camouflage et des points de vue pour repérer les proies. Elle se trouve généralement à des altitudes comprises entre 3000 et 5500 m.

Le saviez-vous ? Un félin « végétarien » !



Inflorescence de *Myricaria*, OSI-Panthera

La panthère des neiges est le seul grand félin consommant des végétaux, en effet la *Myricaria* fait partie intégrante de son régime alimentaire.

On en retrouve régulièrement dans ses fèces.



Feuilles de *Myricaria*, OSI-Panthera

Le saviez-vous ? Emblème du Kirghizistan !

La panthère des neiges fait partie intégrante de la culture d'Asie centrale et notamment du Kirghizistan puisqu'on la retrouve représentée de manière importante et symbolique sur des drapeaux (ex : ville de Bichkek) ou encore des timbres.



Blason den Bichkek, Wikipedia



Timbre kirghize, Wikipedia

MENACES ET PROTECTION

La panthère des neiges est braconnée pour ses os et autres parties du corps, très prisés dans la médecine chinoise traditionnelle, mais également pour sa fourrure recherchée en Asie Centrale, en Europe de l'Est et en Russie sous forme de manteau et autres vêtements. Les braconniers habitent majoritairement sur le même territoire que le prédateur, et utilisent ce marché pour subvenir à leur besoin et celui de leur famille.

La panthère des neiges est aussi capturée à l'état sauvage pour rejoindre des collections animalières privées en Asie Centrale, en toute illégalité.

En raison du déclin de ses proies, le félin chasse de plus en plus dans les troupeaux domestiques de populations dont la situation financière est souvent précaire (leur revenu repose entièrement sur leurs bêtes). C'est pourquoi les éleveurs peuvent se venger en posant des pièges, en empoisonnant ou en tirant sur le prédateur. L'Homme s'enfonce de plus en plus dans les montagnes avec ses troupeaux et avec lui, le surpâturage endommage les estives de montagne, laissant moins de nourriture aux ongulés sauvages.

Ceci implique également la fragmentation de son habitat (installations humaines) et elle subit, tout comme ses proies, le dérèglement climatique. En effet, les forêts peuvent pousser plus en altitude, ce qui réduit l'habitat des félins et de leurs proies.

* Pour plus d'informations sur la prédation de cette espèce, se référer à la fiche prédation associée !

INDICES DE PRÉSENCES

L'empreinte de la panthère des neiges rentre dans un carré de 10 x 10 cm. Elle est composée d'une pelote centrale et de 4 petites pelotes surplombant la centrale et les griffes sont absentes (rétractiles). Sur la pelote centrale on peut noter la présence de 2 lobes antérieurs et 3 lobes postérieurs.

Des traces de crocs se trouvent généralement sur le cou de ses proies.

Les fèces de la panthère peuvent être +/- claires et composées de petits fragments d'os (esquilles) ou de branches de *Myricaria*. Elles mesurent entre 8/10 cm et sont en forme de colombin allongé.

La pointe du poil est noire et la base est gris clair. On peut les retrouver le long des parois rocheuses où elle se frotte.



Excréments frais avec de la *Myricaria*, OSI-Panthera



Panthère des neiges se grattant le long d'une paroi rocheuse, OSI-Panthera



Ibex mordu à la gorge par une panthère des neiges, OSI-Panthera



Participant reniflant un jet d'urine de panthère des neiges, OSI-Panthera



Empreinte, mindenpictures



Fèces, OSI-Panthera



Jet d'urine, OSI-Panthera



Fèces, OSI-Panthera

ADAPTATION PHYSIOLOGIQUE A LA HAUTE MONTAGNE

La panthère des neiges, tout comme les autres espèces animales présentes sur son territoire en haute altitude, montre des adaptations face à la faible pression en oxygène. La circulation sanguine est plus rapide. Les globules rouges (érythrocytes) sont plus ovales ou allongés que celles des humains pour offrir une plus grande surface de fixation pour l'oxygène, et leur prolifération est plus rapide pour permettre une meilleure circulation de l'oxygène sanguin. Son hémoglobine est également plus "affine" pour l'oxygène que celle de l'Homme. Enfin, l'absorption de l'oxygène dans les poumons est élevée.

En hiver, ses poils sont de plus de 5 cm et épais à contrario de l'été, notamment sur le ventre, la queue, etc. Elle est haute sur patte pour pouvoir s'enfoncer et marcher dans plus de 85 cm de neiges. Sa queue longue de 1 m lui sert de balanciers lorsqu'elle poursuit une proie dans des milieux accidentés.

Le saviez-vous ? Acrobate des montagnes !

La panthère des neiges possède 3 vertèbres en plus des autres mammifères, lui permettant d'effectuer de grands sauts dans le vide !



Panthère des neiges, OSI-Panthera

Le saviez-vous ? Docile face à l'Homme !

Au contraire de ce que les croyances humaines peuvent penser, la panthère des neiges n'attaque pas l'homme et est même calme envers lui.



Homme et panthère, source inconnue