

DESCRIPTION

Originaire de Chine, l'espèce a ensuite gagné l'Europe puis l'Amérique. De nombreuses sous-espèces ont aujourd'hui disparues ou ont une population fortement diminuée. Aujourd'hui, on compte 11 sous-espèces, qui sont fortement discutées par les scientifiques. Tout comme chez l'ours brun, le dimorphisme sexuel est marqué : les femelles sont plus petites et plus légères. Leur fourrure varie entre une couleur sable et une couleur brun rougeâtre (le poil à une pointe claire à chaque extrémité, ce qui fait que la couleur observée varie selon l'angle et la luminosité).

COMPORTEMENT ET RÉGIME ALIMENTAIRE

Cet imposant **omnivore solitaire** hiverne, selon les conditions, d'octobre à avril-mai dans une tanière creusée, une cavité naturelle ou à l'abri d'un rocher. L'entrée est souvent petite, étroite et l'intérieur assez exigü peut être tapissé d'une litière végétale et de poils. L'ours est actif avant le lever du soleil, puis en fin d'après-midi. Son régime alimentaire varie au fil des saisons : à la sortie de tanière au printemps, il peut occasionnellement se nourrir de charognes et consomme principalement de jeunes pousses d'herbes. En été, il apprécie les baies, fruits et fleurs mais aussi des insectes (couvains de fourmis ou d'abeilles) et petits mammifères (marmottes). À la fin de l'été et à l'automne il entre dans une période d'**hyperphagie** et peut se nourrir de sarrasin et de différentes variétés de fruits, tubercules et fruits secs afin d'accumuler un maximum de graisses pour l'hivernation. Selon les opportunités, il peut s'attaquer aux grands mammifères comme les ovins (sauvages ou domestiques).



Ours brun, OSI-Panthera

Carte d'identité



Ordre : Carnivora

Famille : Ursidae

Nom latin : *Ursus arctos*

Nom local : Aiou (Kg) /Bhalou (Np)

Longueur du corps : 130 – 220 cm

Hauteur à l'épaule : 90 - 120 cm

Poids : 90 - 150 kg

Durée de gestation : 2 mois

Nombre de jeunes par portée : 1 – 2 individus

Sevrage : 18 mois

Maturité sexuelle : 5 ans

Longévité en milieu naturel : 20 - 25 ans

Régime alimentaire : omnivore

Statut UICN mondial : en danger (CR)

CONCURRENT DE LA PANTHÈRE DES NEIGES

L'Ours brun

Le saviez-vous ?
Rapide !

L'ours brun peut courir à plus de 50 km/h !



Ours brun, OSI-Panthera

REPRODUCTION

En période de rut, un couple va se former durant quelques semaines entre mi-mai et juillet avant de se séparer. En janvier - février, la femelle met bas dans sa tanière d'un ou deux petits tous les trois à quatre ans, période qu'il faudra pour que les petits deviennent indépendants. La gestation ne dure que 2 mois, mais la femelle ours est capable de "**diapause embryonnaire**" jusqu'en novembre, c'est-à-dire que le développement de l'embryon est mis en pause jusqu'à ce que les réserves de graisses soient suffisantes.

INTERACTIONS SOCIALES

L'ours brun est solitaire, excepté à la période du rut où mâle et femelle se rencontrent sur une courte durée (quelques jours maximum). La femelle élève ses jeunes seuls et les mâles restent solitaires.

* Pour plus d'informations sur la prédation de cette espèce, se référer à la fiche prédation associée !

MENACES ET PROTECTION

Cet ours est principalement menacé par les activités humaines et le braconnage. Les femelles peuvent être abattues pour capturer les petits, à des fins d'activité de cirques par les populations Tziganes. La graisse, la fourrure et les autres organes sont utilisés dans la médecine traditionnelle locale. L'animal est également chassé pour consommer sa viande et venger sa prédation sur le bétail. Enfin il souffre indirectement de la fragmentation de son habitat due aux différentes activités humaines et à son développement. Le peu d'intérêt local pour cette espèce et la difficulté d'accès à son vaste territoire rendent son dénombrement avec précision difficile.



Aire de répartition Eurasienne du *Ursus arctos*, UICN



Griffades dans un terrier de marmottes, OSI-Panthera



Piste, OSI-Panthera



Fèces, OSI-Panthera

AIRE DE REPARTITION ET HABITAT

L'ours brun vit principalement en forêt mixte de conifères et de feuillus. Selon les zones, il fréquente aussi les prairies et steppes en haute montagne (au-dessus des 3000 m d'altitude). Pendant l'été, l'animal peut monter en crête jusqu'à 5500 mètres d'altitude.

INDICES DE PRÉSENCES

Sur les pistes d'ours, on observe que l'ours marche avec les pattes avant tournées en dedans ("varus"). Les voies sont très larges, aérées, régulières. Les griffes sont toujours visibles. Ses fèces sont caractérisées par de gros volumes, un gros diamètre où les végétaux sont très peu digérés. Elles ne sentent pas mauvais, mais sentent fort. On observe régulièrement des terriers de marmottes éventrés où les **griffades** d'ours sont encore bien visibles.



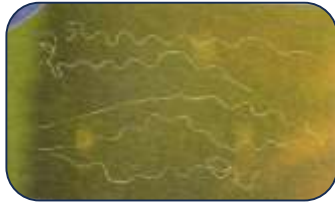
Patte avant

Patte arrière

Empreintes, OFB



Fèces avec un sabot, OSI-Panthera



Poils, Parthénopé collection

Le saviez-vous ? Incroyable !

Le mâle de l'ours brun est doté d'un os pénien (os au niveau du pénis) qui grandit tout au long de sa vie



Ours brun, OSI-Panthera

Le saviez-vous ? Différence subtile !

Un animal en **hibernation** est dans un état de léthargie, tandis qu'un animal en **hiwinteration** est somnolent, son métabolisme est ralenti mais il peut se réveiller à tout moment.



Ours brun et son jeune, Bastien Chaix