

DESCRIPTION

Le Lynx boréal ou Lynx d'Eurasie est l'un des principaux félins prédateurs des forêts européennes et sibériennes. Il a été découvert entre 1920 et 1930 en Asie centrale. Parmi les quatre espèces de Lynx existantes, il est le plus grand. Son pelage est très variable : d'un gris foncé uniforme à un brun rougeâtre, avec des tâches.

Son corps est assez flexible ce qui lui permet d'attaquer ses proies rapidement et ses pattes sont garnies de poils larges lui faisant office de raquettes dans la neige.

COMPORTEMENT ET RÉGIME ALIMENTAIRE

Animal solitaire et territorial, ce félin est un **carnivore nocturne** (très rarement charognard) qui n'a pas de gîte fixe. Durant la journée, il somnole et profite de la chaleur du soleil sur les rochers ou s'abrite d'un temps moins clément sous le couvert des arbres.

Carnivore exclusif ses proies sont principalement des petites taille (lièvres, oiseaux, divers rongeurs...) et moyennes (chevreuils) mais il peut aussi s'attaquer à des animaux plus grands tels que des cerfs, mouflons et bouquetins juvéniles.

Son système circulatoire ne lui permet pas de réaliser des efforts prolongés. Il cachera ensuite la proie avec le feuillage ou la neige afin de la manger sur plusieurs jours.

C'est un félin dit "cathéméraire".

Le saviez-vous ?

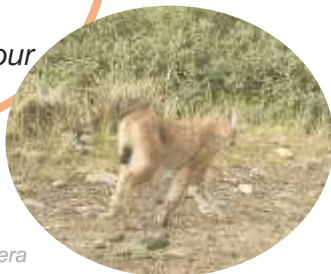
Silhouette atypique !

Le lynx possède une queue courte, des plumeaux sur les oreilles ainsi qu'un arrière-train plus haut que le garrot.

Ce qui lui confère un physique taillé pour la chasse



Silhouette lynx, OSI-Panthera



Silhouette lynx, OSI-Panthera

Carte d'identité



Ordre : Carnivora

Famille : Felidae

Nom latin : *Lynx lynx*

Nom local : Suleussun (Kg) /Bon bilav (Np)

Longueur du corps : 110 – 150 cm

Hauteur à l'épaule : 70 - 80 cm

Longueur de la queue : 20 – 25 cm

Poids : 25 - 33 kg

Durée de gestation : 10 semaines

Nombre de jeunes par portée : 1 - 4 individus

Sevrage : 9 - 11 mois

Maturité sexuelle : 2 - 3 ans

Longévité en milieu naturel : 10 - 15 ans

Régime alimentaire : carnivore

Statut UICN mondial : préoccupation mineure (LC)

CONCURRENT DE LA PANTHÈRE DES NEIGES

Le Lynx Boréal

Le saviez-vous ? L'œil de Lynx !

La nuit, la vue du lynx est excellente grâce au "tapetum lucidum", une couche cellulaire du fond de l'œil (à l'arrière de la rétine) qui réfléchit la lumière ambiante et augmente ainsi sa vision nocturne.



Lynx, OSI-Panthera

REPRODUCTION

La saison de rut du Lynx boréal est de fin février à mi-avril. Au cours de cette période, il émet un **feulement** particulier, ressemblant à celui du renard ou du chevreuil, pour attirer l'attention de son/sa future partenaire. Ce sera la femelle qui choisira de répondre ou non à ces nombreux cris rauques.

Après environ 10 semaines de gestation, la femelle met bas dans une tanière, de 1 à 4 petits (généralement 2 ou 3 en milieu naturel) qu'elle élèvera seule jusqu'à leur prise d'indépendance vers 9 - 11 mois.

INTERACTIONS SOCIALES

Les lynx interagissent entre eux seulement pendant le rut, le reste de l'année ils sont **solitaires**.

* Pour plus d'informations sur la prédation de cette espèce, se référer à la fiche prédation associée !



Aire de répartition mondiale du *Lynx lynx*, UICN



Aire de répartition au Kirghizstan, UICN



Aire de répartition au Népal, UICN

MENACES ET PROTECTION

Quasiment anéanti dans de nombreux pays d'Europe occidentale en raison de la destruction de son habitat et de la chasse, sa protection est heureusement aujourd'hui lancée : certains projets de réintroduction dans les parcs nationaux et les réserves ont été, ou vont être réalisés. En Asie centrale et ainsi au Kirghizstan, la situation pourrait paraître bonne. Cependant, en plus de la difficulté d'obtenir des informations sur cette sous-espèce, le lynx est toujours braconné et victime de la fragmentation de son habitat provoquant la diminution de son patrimoine génétique.

Le saviez-vous ?
Facile de les différencier!

Pour différencier le mâle de la femelle, il suffit de regarder le scrotum de l'animal pour voir s'il y a la présence de testicules.

Scrotum



Lynx, Ala too bugu



Proie du lynx, OFB



Excréments, Vultour.blogspot.com



Empreinte, source inconnue

AIRE DE REPARTITION ET HABITAT

En Asie centrale, il vit surtout dans les forêts ouvertes au Népal et les steppes comme au Kirghizstan. On peut aussi le trouver dans des terrains plus accidentés, des collines rocheuses... tels que sur les pentes septentrionales de l'Himalaya (zones boisées et zones rocheuses stériles au-dessus de la limite des arbres). Nous l'observons également en crête via nos pièges photographiques. Un territoire rocheux peut lui être utile afin de trouver plus facilement refuge pendant l'hiver ou pendant la prise en charge des petits.

INDICES DE PRÉSENCES

Les empreintes de lynx sont de forme générale ronde et présentent une **dissymétrie axiale**. Lorsque le sol est couvert de neige, on remarque directement l'alignement des traces. En effet, la morphologie du lynx lui permet de marcher sur un axe unique, et de poser ses pattes arrière dans les empreintes des pattes avant.

Les fèces sont le plus souvent recouvertes par le félin, il est donc rare d'en observer.

La présence de carcasse de proies sauvages peut également figurer d'indice de présence de l'espèce sur le territoire.